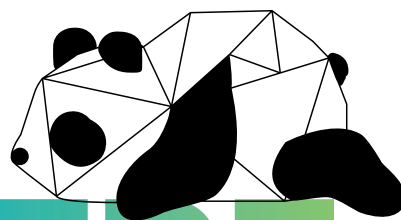
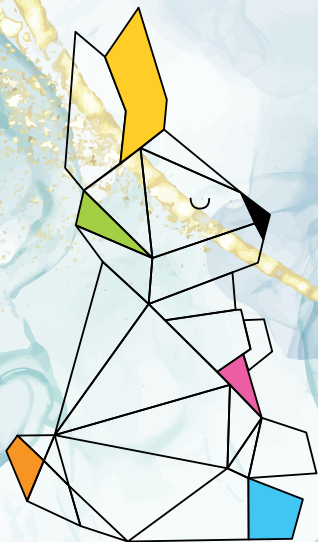


RLV



LETTRE DU RELAIS

Janvier - Avril 2025

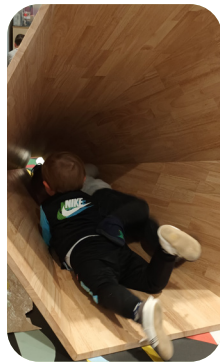


RLV

**RIOM LIMAGNE
& VOLCANS**

COMMUNAUTÉ D'AGGLOMÉRATION

RETOUR EN IMAGE



INTRODUCTION

EDITO

Voilà déjà quelques mois passés au sein du Relais, le plaisir de vous avoir rencontrées pour certaines et de constater toute l'énergie d'une équipe pour travailler à vos côtés.

Cette rentrée est placée sous le signe de la réflexion autour de la qualité d'accueil du jeune enfant avec la Charte portant le même nom et le pré référentiel en cours d'écriture et de validation au niveau national.

La notion de qualité d'accueil est au cœur de la profession d'assistante maternelle. Le projet d'accueil inscrit ainsi vos compétences, vos pratiques et votre savoir-faire.

La semaine des assistantes maternelles, moment fort de l'année, avec la table ronde puis la conférence avec Angélique Borel sur les thèmes de la co éducation confirment le rôle majeur que vous avez dans la qualité d'accompagnement des enfants et des familles.

Conseiller, écouter et travailler avec les parents reste fondamental pour l'équilibre des enfants. A travers une continuité des repères, le petit enfant va se construire de façon stable et rassurante.

Vos observations et vos expériences sont indispensables pour faire évoluer positivement la vision globale sur la prise en charge du jeune enfant en accueil individuel.

Le projet sensoriel poursuit sa route avec de nouveaux intervenants qui vont vous faire partager leur passion et vous faire cheminer dans différentes expériences.

Vous trouverez également au cœur de la lettre du Relais un bilan et de beaux retours sur l'œuvre « Dans tous les sens », ainsi que des points pratiques, des idées de sorties et de belles lectures !

L'ensemble de l'équipe se joint à moi pour vous souhaiter une très belle année 2025 !

Bénédicte SERRE
Directrice Relais Petite Enfance

DANS TOUS LES SENS

Le Relais Petite Enfance a accueilli les 5 œuvres de « Dans tous les sens » dans ses locaux à Riom du 4 au 26 Septembre 2024. Des temps d'expériences artistiques partagées ont été proposés en invitant les publics Assistants Maternels, jeunes enfants, parents et toute personne curieuse de ces découvertes.

Au total, ce sont **169** personnes (70 adultes et 99 enfants, principalement de 3 mois à 3 ans) qui ont exploré les univers sensoriels liés aux 5 sens et à 5 Artistes tels que Niki de Saint-Phalle, Arcimboldo, Miro, Matisse et Kandinsky.



Pour rappel, « Dans tous les sens » c'est la combinaison d'un parcours imaginaire entre les 5 sens et l'univers librement inspiré de 5 artistes.

C'est aussi la conviction que les « bains artistiques » sont possibles dès le plus jeune âge et favorisent les relations enfants-adultes en toute complicité !

Enfin, c'est aussi s'inscrire très concrètement dans la Charte d'accueil du jeune enfant :

« La rencontre avec des œuvres et des artistes, la pratique vivante des activités culturelles, la découverte du livre, des instruments de musique et d'arts plastiques, l'émotion esthétique doivent faire partie du quotidien des enfants dans les modes d'accueil. »

Les témoignages des petits et grands visiteurs illustrent le plaisir de ces moments d'expérimentations et de complicités :

« Magnifique expérience pour les deux enfants que j'ai emmenés ! Ils ont été captivés. Merci pour ce beau travail ! »

« Expo très bien adaptée aux petits. Maylone et Mathis se sont sentis à l'aise et ont investi l'espace. Ils ont fait de belles expériences sensorielles (et moi aussi !) MERCI ! Nounou Isabelle »

« Un beau moment partagé avec bébé. Merci pour l'accueil et les démonstrations. »

« Moment immersif très agréable, riche en expériences, découvertes et partages. Bravo ! et merci. »

« Un très bon moment partagé avec son enfant. A REFAIRE ! »



DANS TOUS LES SENS

Le mot des Directrices Culture et Petite Enfance de RLV, Fabienne Dorey et Christine Bonn :



« Le rapprochement des services culturels et des services de la petite enfance vers des projets communs est une démarche innovante et enrichissante, tant pour les enfants que pour les professionnels impliqués. En collaborant, ces deux secteurs favorisent l'éveil culturel dès le plus jeune âge, en intégrant des expériences artistiques dans le quotidien des tout-petits.

L'art, la culture et les échanges interculturels permettent à l'enfant de construire sa place dans un monde qu'il découvre », en référence à l'un des dix principes fondamentaux de la Charte Nationale pour l'accueil du jeune enfant.



Cette synergie permet aux enfants de découvrir diverses expressions culturelles, tout en stimulant leur créativité, leur langage, leur sensibilité, leur imagination et leur développement.

Pour les professionnels de la petite enfance et les artistes, ces échanges offrent l'opportunité de partager des savoir-faire et de concevoir ensemble des projets adaptés aux tout-petits. Cette coopération crée ainsi un environnement où les jeunes enfants peuvent s'épanouir et s'ouvrir au monde, renforçant ce travail en transversalité entre la petite enfance et la culture.

L'accès à la culture doit être pour tous. En offrant aux jeunes enfants ces espaces d'éveil culturel et artistique, les professionnels de la petite enfance contribuent à réduire, dès la petite enfance, les inégalités et participe à sensibiliser les familles sur l'intérêt de cette démarche.

En 2025, « Dans tous les sens » continue son voyage sur le territoire de Riom Limagne et Volcans.

A vos agendas :

- Du 7 Janvier au 4 Février 2025 : Médiathèque de Volvic : partie « Ouïe »
- Du 6 Janvier au 23 Janvier 2025 : Médiathèque de Saint-Ours : parties « toucher – goût – odorat – vue »
- Du 17 au 31 Mars 2025 : Bibliothèque de Châtel-Guyon, « Au pays des livres ».
- Du 26 Mai au 12 Juin : Médiathèque de Saint-Ours : partie « Ouïe »
- Automne 2025 : Musée Mandet, Riom.

REFLEXION PROFESSIONNELLE

L'impact émotionnel dans le travail de l'assistant(e) maternel(le)

Principe 9 : « Pour que je sois bien traité.e, il est nécessaire que les adultes qui m'entourent soient bien traités. Travailler auprès des tout-petits nécessite des temps pour réfléchir, se documenter et échanger entre collègues comme avec d'autres intervenants. »

La relation entre les assistant(e)s maternel(le)s et les parents des enfants qu'elles accueillent joue un rôle déterminant dans la qualité du travail et le bien-être des professionnelles. Une communication fluide et respectueuse, ainsi qu'une gestion équilibrée des attentes et des besoins, sont essentielles pour éviter les tensions et préserver la santé physique et émotionnelle des assistant(e)s maternel(le)s. Voici des éléments à prendre en compte pour soutenir une relation positive et prévenir les risques professionnels.

1. La qualité humaine des relations de travail

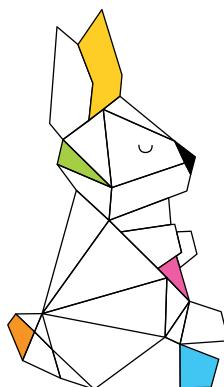
La relation entre l'assistant(e) maternel(le) et les parents repose sur des bases humaines solides. Une communication ouverte, sincère et bienveillante est nécessaire pour établir un climat de confiance et de collaboration.

- **Confiance et écoute** : Les parents qui sont à l'écoute de l'assistant(e) maternel(le) et qui reconnaissent son expertise contribuent à un climat apaisé. Cela réduit le stress du professionnel et l'aide à se sentir valorisé.
- **Prévention des conflits** : Des échanges réguliers sur les attentes et les besoins de l'enfant permettent de limiter les malentendus et de résoudre rapidement d'éventuels conflits.

2. L'organisation du travail et la gestion des attentes

Une organisation claire du travail et des horaires, ainsi que la gestion des attentes des parents, sont cruciales pour limiter le stress et la surcharge émotionnelle des assistant(e)s maternel(le)s. Un cadre structuré, mais flexible, permet de répondre aux besoins de l'enfant tout en préservant l'équilibre personnel et professionnel de l'assistant(e) maternel(le).

- **Réduction de la charge émotionnelle** : Une gestion des attentes claires (par exemple, en termes de comportements attendus, de méthodes pédagogiques) aide à prévenir la surcharge émotionnelle et la frustration de l'assistant(e) maternel(le).



REFLEXION PROFESSIONNELLE

3. L'aménagement des espaces

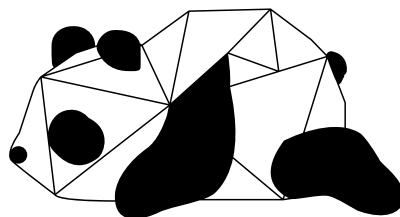
Bien que l'assistant(e) maternel(le) travaille souvent à domicile, l'aménagement des espaces réservés à son travail, y compris les zones d'échange avec les parents, est essentiel pour maintenir un équilibre entre vie professionnelle et vie personnelle. Un espace dédié où les parents peuvent échanger avec l'assistant(e) maternel(le) de manière calme et professionnelle est crucial. Cela permet de garder une séparation entre les moments où l'assistant(e) maternel(le) interagit avec les enfants et ceux où elle discute avec les parents.

4. Communication et gestion des émotions avec les parents

La gestion des émotions dans la relation avec les parents est un aspect délicat, car elle implique de jongler avec les besoins des enfants, les attentes des parents, et les limites de l'assistant(e) maternel(le). Les parents peuvent parfois être anxieux ou avoir des attentes très spécifiques. Il est important d'établir une communication respectueuse et constructive avec les parents.

Des moments d'échange réguliers permettent de désamorcer des situations tendues et de maintenir une communication positive.

Pour conclure, la reconnaissance par les parents du travail effectué par l'assistante maternelle est fondamentale pour son bien-être. Cela inclut non seulement celle de ses compétences, mais aussi des retours positifs réguliers sur l'accueil. Les parents peuvent contribuer au respect de l'assistant(e) maternel(le) en appliquant les horaires, le cadre établi par le professionnel et exprimer leur confiance.



LECTURE, CULTURE ET OUVERTURE

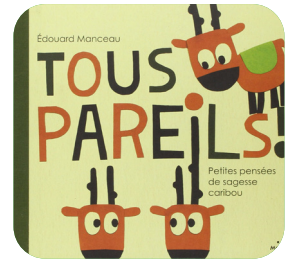
Les livres enfants

Tous pareils d'Edouard Manceau

Petites pensées de sagesse caribou

Un petit bijou de tolérance et d'acceptation de l'autre

Pas facile de se sentir différent, on peut avoir ce ressenti pour tout un tas de raisons mais au fond, on est tous pareils !



Pas de loup de Jeanne Ashbé

Un voyage au pays des sons et des onomatopées, où chaque rabat cache une surprise

Pas de loup invite le tout petit à entrer dans le langage

L'enfant passe peu à peu de spectateur à lecteur

Dès 6 mois



P'tit Festival – 10^{ème} édition

Festival jeune public « 100% local », du 24 au 28 février 2025 à la Petite Gaillarde à Clermont Ferrand et le 1er mars à la Puce à l'Oreille à Riom.

Le programme complet est à découvrir sur le site internet du festival : ptitfestival.fr

Des idées pour les moins de 3 ans :

- **Loupapapoul** – Cie des histoires en musique – conte musical de 1 à 100 ans – 35 minutes : mardi 25 février 9h30 et 11h
- **Toc Toc Toc** – Cie Chamboule Touchéâtre – Théâtre de papier Pop-Up – Dès 6 mois - 25 minutes – mercredi 26 février 9h30 et 11h
- **Cocoon** – Cie Konsl'Diz – Contes, manipulation et lumière – De 1 à 4 ans – 25 minutes – jeudi 27 février 9h30 – 11h
- **Vogue** – Cie Pompik Sardine – Musique et marionnettes – De 0 à 5 ans – 35 minutes – vendredi 28 février 9h30 et 11h



Réservations en ligne sur le site du festival

Podcast

Les stéréotypes de genre dans la Petite enfance

Dans ce podcast vous pouvez retrouver une discussion simple qui évoque les professions de la petite enfance, les stéréotypes de genre, les visions des parents sur ce sujet et qui s'interroge : comment prendre conscience des stéréotypes de genre ?

Disponible sur YouTube : recherche Podcast Express – les stéréotypes de genre dans la petite enfance



LECTURE, CULTURE ET OUVERTURE

Livre adulte

Bébé, mais que fait-il ? de Anne-Sophie Rochegude

Un livre dont la lecture permet d'aller interroger le principe de « l'affordance » mais aussi de découvrir pourquoi les tout-petits aiment tant jouer avec les cartons ou détournent les objets de leur environnement immédiat !



Comptine plurilingue : Frère Jacques

Cette comptine, souvent très connue dans la culture occidentale présente l'intérêt d'avoir de multiples versions dans de nombreuses langues.

Les assistantes maternelles d'un Relais Petite Enfance ont enregistré, avec l'aide d'une bibliothécaire (médiathèque de Saint-Fons), une version plurilingue de la comptine Frère Jacques.



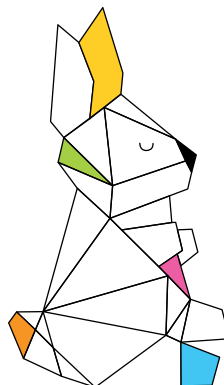
Et vous, laquelle (ou lesquelles) connaissez-vous ?

Exposition

En 2025, « Dans tous les sens » continue son voyage sur le territoire de Riom Limagne et Volcans.

A vos agendas :

- Du 7 Janvier au 4 Février 2025 : Médiathèque de Volvic : partie « Ouïe »
- Du 6 Janvier au 23 Janvier 2025 : Médiathèque de Saint-Ours : parties « toucher – goût – odorat – vue »
- Du 17 au 31 Mars 2025 : Bibliothèque de Châtel-Guyon, « Au pays des livres ».
- Du 26 Mai au 12 Juin : Médiathèque de Saint-Ours : partie « Ouïe »
- Automne 2025 : Musée Mandet, Riom.



RLV

Dans tous les sens


Laissez vous surprendre !

5 œuvres / 5 sens
Une fois réunies elles deviennent une grande œuvre multisensorielle.

Cinq œuvres imaginées spécifiquement pour le jeune public par Fabienne Cinquin, artiste, illustratrice, en collaboration avec les services Petite enfance et Culture de Riom Limagne et Volcans.

Tous vos sens sont sollicités, mais également votre imagination et vos interprétations pour découvrir cette grande œuvre de manière artistique, sensible et ludique.

Découvrez chacun des cinq sens à travers le monde de l'art et de la création, avec 5 artistes qui ont inspiré formes, couleurs et motifs de cette installation :

 L'odorat avec Matisse	 La vue avec Miro	 Le son avec Kandinsky
 Le goût avec Arcimboldo	 Le toucher avec Niki de Saint Phalle	

Partagez avec votre enfant
de nouvelles expériences sensorielles !

Des boîtes à outils composées d'albums et de différents accessoires vous accompagnent, petits et grands, dans vos découvertes artistiques.

Pour ce faire, voici quelques petites recommandations :

 <small>Ne pas manger</small>	 <small>Ne pas toucher</small>	 <small>Enfants sous surveillance</small>
---	--	---


La Région

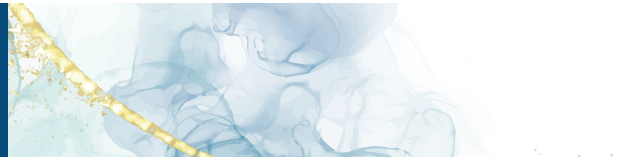

Médiathèque de Saint-Ours


PLY-DÔME


BARM


RIOM LIMAGNE & VOLCANS
COMMUNAUTÉ D'AGGLOMÉRATION

FORMATION CONTINUE



QUELQUES PISTES AUTOUR DE LA FORMATION CONTINUE POUR CONSTRUIRE MON PROJET

Je partage mon projet avec mes parents - employeurs

La formation est une porte pour **valoriser mon travail et mes compétences**.

J'en parle dès les premiers RDV avec les parents-employeurs.

Je définis la formation que je souhaite suivre

Cette formation doit être :

- **labélisée IPERIA** pour être prise en charge par le plan de compétence (58h par an)
- **certifiante** pour mobiliser mon CPF (Compte Professionnel de Formation)



Je m'inscris à une session

Je peux suivre une formation :

- En présentiel / À distance (en autonomie ou en classe virtuelle)
- Sur mon temps de travail :

Dans ce cas, **mon salaire est pris en charge par IPERIA**. Si les parents-employeurs ont besoin d'un autre mode d'accueil, le Relais Petite Enfance peut les accompagner.

- Hors de mon temps de travail : le samedi, en soirée...

J'ai droit à une allocation de formation.

Deux propositions de session en 2025 Proposées via le Relais Petite Enfance

En lien avec Eclipse Formation, organisme de formation nouvellement installé à côté de Clermont-Ferrand.

« **Accompagner l'évolution motrice et sensorielle de l'enfant** » avec une approche « **Snoezelen** »

**Dates : Vendredi 28 et Samedi 29 Mars 2025
/ Samedi 05 et 12 Avril 2025**

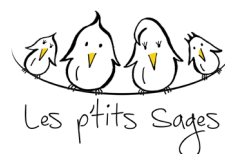
De nouveaux organismes de formation (en présentiel ou en distanciel)



04 43 55 77 80
Contact à Clermont-Ferrand :
Riri GOTO



04 78 38 20 31
Contact : Sophie ROQUETTE

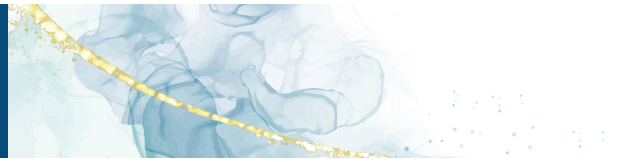


05 64 10 40 83



07 64 09 13 21

AGENDA



L'ensemble des propositions se fait sur réservation via les tableaux d'inscription.

Pôle ressources Petite Enfance à Volvic

Mardi 14/01 à 19h30

Jeudi 20/02 à 19h30

Mardi 18/03 à 19h30

Jeudi 17/04 à 19h30

Les Rencontres de l'Ambène

EHPAD de Mozac

Mardis 04/02, 18/02, 11/03, 25/03, 08/04

Festival de Balades

RPE Riom

Réunion de préparation Jeudi 13/02 à 19h30

Analyse de la Pratique Professionnelle

Avec l'intervenant, M. Franck COULOT

Au Relais Petite Enfance à Riom

Mardi 18/03, le mardi 06/05 de 20h à 22h

Echanges de pratiques

Au Relais Petite Enfance à Riom – 19h30

Mardi 25/03

Mardi 15/04



Projets sensoriels

■ Explorations sonores et musicales :

Martres d'Artière : les jeudis 20/02 – 20/03 – 17/04

Ennezat : les vendredis 21/02 – 21/03 – 18/04

■ Explorations sensorielles et matières :

Saint-Ours les Roches : les vendredis 21/02/- 21/03 – 04/04

Volvic : les mardis 11/03 – 25/03 – 08/04

Exposition «Dans tous les sens»

■ **Du 7 Janvier au 4 Février 2025** : Médiathèque de Volvic : partie « Ouïe »

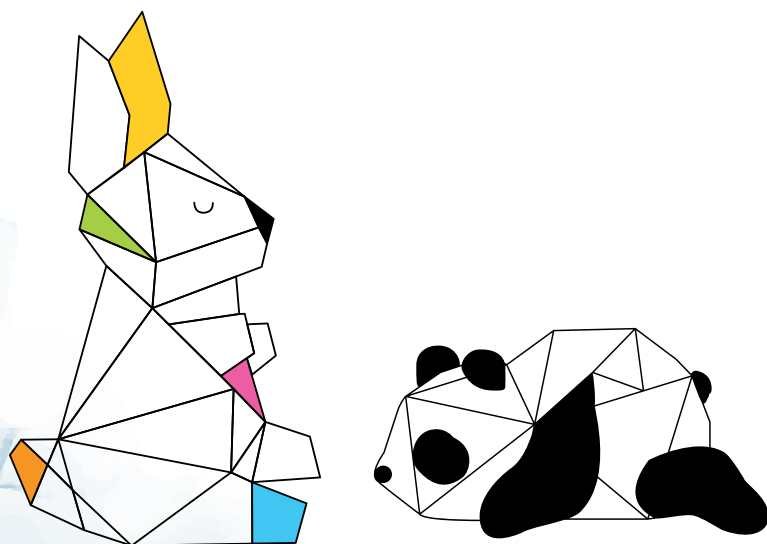
■ **Du 6 Janvier au 23 Janvier 2025** : Médiathèque de Saint-Ours : parties « toucher – goût – odorat – vue »

■ **Du 17 au 31 Mars 2025** : Bibliothèque de Châtel-Guyon, « Au pays des livres ».

■ **Du 26 Mai au 12 Juin** : Médiathèque de Saint-Ours : partie « Ouïe »

■ **Automne 2025** : Musée Mandet, Riom.

RLV



RLV

**RIOM LIMAGNE
& VOLCANS**

COMMUNAUTÉ D'AGGLOMÉRATION



rlv.eu



f @ X in