

LE MAGAZINE D'INFORMATIONS DES HABITANTS

RLV

RIOM LIMAGNE & VOLCANS

COMMUNAUTÉ D'AGGLOMÉRATION

NUMÉRO 9 // NOVEMBRE 2020

**TOUR DE FRANCE :
UNE ÉTAPE 100% VOLCANS
ET UN PUBLIC 100% CONQUIS !**



www.rlv.eu

Dossier : la politique de la ville au crible



Cet hiver, consommons local pour soutenir nos acteurs économiques !

Cette crise sanitaire sans précédent continue de bouleverser durablement notre quotidien, et met notre économie à rude épreuve.

Mes pensées vont à la fois aux acteurs économiques qui vont subir cette nouvelle crise injuste et à l'ensemble des personnels soignants ou d'aide à domicile qui assurent un service tellement essentiel.

Si la santé de chacun est évidemment la priorité, nous nous devons de venir en soutien au monde économique et culturel du territoire, afin d'assurer la survie de ces structures.

Pour ce faire, notre communauté d'agglomération met en œuvre plusieurs dispositifs, en renonçant aux loyers des petits commerces ruraux hébergés par RLV, en abondant les aides de la Région aux entreprises des secteurs touristiques ou culturels, en maintenant la commande publique et en veillant au paiement rapide des factures auprès de nos fournisseurs.

En ce qui concerne le commerce de proximité, l'artisanat et les services à la personne, chacun peut agir à son niveau en consommant local, autant que possible. Deux outils ont été lancés cet été :

la plateforme en ligne "MaBoutik" et les chèques cadeaux "Pass'Commerce" à utiliser dans plus de 80 commerces situés dans 10 communes du territoire.

Prêt à porter, bijoux, salons de coiffure, restaurants, cosmétiques, jouets : on trouve de tout dans les boutiques de nos centres-villes ! Soutenons-les à l'occasion des fêtes de fin d'année, en bénéficiant du "coup de pouce" de pouvoir d'achat des "Pass'Commerce".

En parallèle, tous les élus et les services communautaires restent mobilisés, sur le terrain et en télétravail pour assurer un service public de qualité, des transports aux crèches en passant par les travaux d'eau et d'assainissement, mais aussi et bien sûr l'accompagnement de nos aînés et des personnes fragiles, en première ligne face à la crise, avec le travail essentiel des agents du Centre intercommunal d'Action Sociale (CIAS).

Prenez soin de vous et de vos proches.

FRÉDÉRIC BONNICHON
PRÉSIDENT DE RIOM LIMAGNE & VOLCANS



3 • ACTUALITÉS

5 • « EN IMAGES »

6 • SPORT

8 • DOSSIER
Politique de la ville

11 • MOBILITÉ

12 • ECONOMIE

14 • TOURISME

15 • ENVIRONNEMENT

16 • ACTION SOCIALE

17 • URBANISME

17 • EAU ET
ASSAINISSEMENT

18 • HABITAT

20 • PETITE ENFANCE

21 • CULTURE

24 • RENDEZ-VOUS
Demandez le programme

Couverture : Les danseuses de la compagnie riomoise Visa Danse ont créé un flash mob spécial Tour de France

Magazine édité par Riom Limagne et Volcans : Chambaron-sur-Morge - Chanat-la-Mouteyre - Chappes - Charbonnières-les-Varennes - Châtel-Guyon - Chavaroux - Clerlande - Ennezat - Entraigues - Enval - Le-Cheix-sur-Morge - Les Martres-d'Artière - Les Martres-sur-Morge - Lussat - Malauzat - Malintrat - Marsat - Ménétrol - Mozac - Pessat-Villeneuve - Pulvérières - Riom - Saint-Beauzire - Saint-Bonnet-près-Riom - Saint-Ignat - Saint-Laure - Saint-Ours-les-Roches - Sayat - Surat - Varennes-sur-Morge - Volvic
Accueil du public : 8 rue Grégoire de Tours, 63200 Riom
Adresse postale : 5 mail Jost Pasquier CS 80045 63201 Riom Cedex - Tél : 04 73 67 11 00 - contact@rlv.eu - www.rlv.eu
Directeur de publication : Frédéric BONNICHON - Coordination/Rédaction : E. HURION - V. FAUGERE - M. PORTE - Crédit photos : Riom Limagne et Volcans sauf mention contraire - Couverture : RLV - Conception graphique et mise en page : Turbulences - Impression : L'imprimeur - Tél : 04 73 38 82 95 - Avec la participation de Yoann TURECK pour la rédaction du dossier - 3 numéros par an - Dépôt légal : Novembre 2020

RLV
RIOM LIMAGNE
& VOLCANS
COMMUNAUTÉ D'AGGLOMÉRATION



Nouvel atelier Hermès

Déjà présent sur le territoire de RLV (Sayat), la maroquinerie de luxe a annoncé en septembre dernier l'implantation prochaine d'une deuxième manufacture, dans un site encore à l'étude parmi 3 sur le territoire communautaire. Une bonne nouvelle pour le dynamisme économique et pour l'emploi puisque 250 postes seront créés. Le bassin d'emplois riomois dispose des capacités de formation qui pourront être mobilisées pour accompagner la montée en charge progressive de ce projet. Celui-ci est le fruit d'un travail mené en collaboration étroite entre la direction de l'Attractivité de RLV et l'agence de développement économique de la Région Auvergne Rhône-Alpes. •



Fêtes de fin d'année

RLV sera en fête jusqu'au 31 décembre ! En attendant Noël, de nombreuses animations seront proposées à Riom, Châtel-Guyon, Volvic et Ennezat dans le cadre de RLV en fête.

RDV sur le site www.rlv.eu pour consulter le programme des festivités. •

Au moment où nous bouclons les animations sont maintenues en décembre sous réserve de l'évolution de la crise sanitaire.

Zoom sur les travaux de mise en accessibilité

Axe fort de la politique de travaux de RLV, la mise en accessibilité de l'espace public (dans les zones d'activités par exemple) et des établissements recevant du public (crèches, musées, multiples ruraux, etc.) représente un budget annuel de 300 à 500 000 euros.

En 2020 par exemple, des travaux ont été menés à Riom Sud pour l'aménagement des traversées piétonnes adaptées à tout type de handicap, la sécurisation des accès à la Médiathèque des Jardins de la Culture, la création de places PMR à Cellule, à Chambaron-sur-Morge, etc.

Une commission accessibilité se réunit chaque année pour définir les besoins en concertation avec des associations de personnes en situation de handicap. •

Bientôt une station multiénergies

Dans le cadre de l'appel à projets de la Région Auvergne-Rhône-Alpes GNVolont'air, RLV va créer prochainement une station permettant l'avitaillement de véhicules professionnels électriques, gaz et hydrogène. C'est l'entreprise GNVert, filiale d'Engie, qui exploitera la future station, qui sera implantée au Parc Européen d'Entreprises de Riom. Le début des travaux est prévu fin 2020. •



Signature du bail entre RLV et GNVert. De gauche à droite : Nathalie Dini (Engie), Jean-Baptiste Furia (GNVert), Frédéric Bonnichon (Président RLV), Pierre Pécol (Vice-Président RLV) et Alain Paulet (ex Vice-Président RLV à l'origine du projet)

Confinement#2 : les services de RLV s'adaptent

À l'heure où nous bouclons ce magazine, un nouveau confinement a été instauré par le Président de la République le 28 octobre 2020 pour une durée minimale de 4 semaines. Pendant cette période, les services de RLV adaptent leur fonctionnement :

- **Accueil de RLV** 8 rue Grégoire de Tours à Riom : fermé jusqu'à nouvel ordre. Il est possible de contacter l'accueil par téléphone au 04 73 67 11 00 afin d'être orienté vers le service souhaité et éventuellement convenir d'un RDV sur site. Le contact par mail est également à privilégier : contact@rlv.eu

- **Musée Mandet et musée régional d'Auvergne** : fermeture jusqu'à nouvel ordre. Les équipes restent joignables par mail à musee.mandet@rlv.eu ou musee.auvergne@rlv.eu

- **Pays d'art et d'histoire** : la Tour de l'Horloge est déjà fermée au public pour travaux mais le point d'accueil en face est également fermé jusqu'à nouvel ordre. Le service reste joignable du lundi au vendredi de 10h à 12h et de 14h à 17h au 04 73 38 99 94 et par mail patrimoine@rlv.eu

- **Médiathèque des Jardins de la Culture et bibliothèques du réseau** : fermeture jusqu'à nouvel ordre. Pour la médiathèque, la boîte de retour des livres reste ouverte. Prêts prolongés jusqu'au 15 décembre. Permanence téléphonique du lundi au vendredi de 9h à 12h30 et de 13h30 à 17h.

Plus d'infos sur <https://reseaubibliotheques.rlv.eu/>

-> **Les animations des services culturels sont annulées et seront reprogrammées à une prochaine date dans la mesure du possible. Vous pouvez suivre leur actualité sur leurs pages facebook.**

- **Ecole de musique d'Ennezat – RLV** : fermeture du bâtiment. Maintien des cours individuels à distance. Les animations sont annulées et seront reprogrammées à une prochaine date dans la mesure du possible. Plus d'infos à ecoledemusique.ennezat@rlv.eu ou au 04 73 63 97 39

- **RLV Info Jeunes** : ouverture uniquement sur RDV sur place ou en visioconférence Contact : 04 73 64 16 12 infojeunes@rlv.eu. Egalement sur facebook.

- **Piscine Béatrice Hess et équipements sportifs communautaires (centre régional de tir à l'arc, centre de tennis couvert, gymnase Aimé Césaire)** : fermeture jusqu'à nouvel ordre sauf pour les scolaires et centres de loisirs.

Contact : Direction des sports de RLV au 04 73 33 79 76.

- Petite Enfance :

- **Crèches** : ouverture de l'ensemble des structures d'accueil des jeunes enfants.

- **Relais Assistants Maternels** : le service est fermé au public mais reçoit sur RDV au 04 73 67 97 39. Une nouvelle programmation des ateliers sera proposée.

- **Lieu d'Accueil Enfants-Parents** : le service fonctionne dans la limite de 10 personnes maximum par séance. Masque obligatoire pour les adultes.

Contact : 04 73 64 25 33 - laep@rlv.eu

- **Centre de loisirs de Saint-Laure** : ouvert les mercredis de 7h30 à 18h30. Contact : 04 73 64 27 27.

- **Service d'éducation physique dans les écoles** : les interventions sont maintenues. Mise en place d'activités favorisant la distanciation.

- **RLV Mobilités** : fonctionnement normal.

Plus d'infos sur www.rlv-mobilites.fr

Centre Intercommunal d'Action Sociale : les services de maintien à domicile (portage de repas, soins infirmiers, aide et accompagnement) sont en première ligne pour continuer à répondre aux besoins des usagers. Pour la poursuite des actions, les agents de l'ensemble des services sont équipés de protections individuelles et respectent les gestes barrières. Ils peuvent être amenés à intervenir chez des usagers testés positifs. Des procédures en cas de Covid avérée ou suspectée sont mises en place en tenant compte des bonnes pratiques préconisées par le RéPIAS (Réseau de Prévention des Infections Associées aux Soins) et des consignes de l'Agence Régionale de Santé. Contact au 04 73 64 81 34.

À l'EHPAD Dr REYNAUD à Ennezat, les visites des familles sont maintenues sur RDV dans des locaux dédiés. Contrairement au confinement de mars, les résidents ne sont pas isolés dans leurs chambres. Des animations leur sont proposées régulièrement. Seules les interventions médicales, paramédicales (kiné, pédicure) sont toujours d'actualité.

> **Ces informations sont communiquées sous réserve de l'évolution de la crise sanitaire et font l'objet d'une mise à jour régulière sur www.rlv.eu. Nous vous invitons à consulter ce site régulièrement.**

Accueil de loisirs de Saint-Laure

241 enfants de 3 1/2 ans à 15 ans ont profité des nombreuses activités proposées cet été, malgré le contexte sanitaire. •



Activité manuelle



Visite au Château de Chazeron



Séjour à Lanau (Cantal)



Aisance aquatique

Resort Aïga : un nouvel écrin pour le thermalisme à Châtel

Après deux ans de travaux, le tout nouveau Resort thermal Aïga a ouvert ses portes cet été à Châtel-Guyon. Composé d'un établissement thermal de nouvelle génération, d'une résidence hôtelière ****, d'un spa thermal, d'un restaurant "nutri-gastronomique" et d'une résidence pour personnes âgées autonomes, cet ensemble vise à accueillir jusqu'à 10 000 curistes par saison, ainsi que de nouveaux touristes en quête de bien-être. Cet investissement de 35 millions d'euros a été soutenu par de nombreux partenaires – dont la communauté d'agglomération Riom Limagne et Volcans, et s'inscrit pleinement dans le plan thermal de la Région Auvergne-Rhône-Alpes. •



Manifestations organisées par RLV en images



Semaine de Mobilité :

Vélo-école •



Semaine européenne

du Développement durable :

spectacle ludique jeune public de sensibilisation au risque inondations •

Exposition :

"Le Musée régional d'Auvergne sort de sa bulle". •



Exposition :

"Les Plantastiques" à la Médiathèque des Jardins de la Culture. •

Journées européennes du Patrimoine :

spectacle musical par l'ensemble Mandragore. •



Spectacle :

Cet été, à Riom et Châtel-Guyon, les spectacles nocturnes de son et lumières proposés par la Région ont réuni plus de 8 000 spectateurs ! •

TOUR DE FRANCE

Vendredi 11 septembre 2020, le Tour de France prenait le départ de la 13^{ème} étape à Châtel-Guyon en direction du Puy Mary. L'occasion d'une grande fête sur le territoire. Retour en images.



Le départ donné par Laurent Wauquiez (Président de la Région Auvergne-Rhône-Alpes), Olivier Bianchi (Maire de Clermont-Fd, ville départ de l'étape de lendemain), Frédéric Bonnichon (Président de RLV et Maire de Châtel-Guyon) et Jean-Yves Gouttebel (Président du Département du Puy-de-Dôme)



Départ fictif : le peloton dans les rues de Châtel-Guyon



Les enfants des crèches fêtent le Tour



A la crèche d'Ennezat, les résidents de l'EHPAD ont confectionné la décoration de la cour de la crèche ainsi que celle des chapeaux des enfants pour le Tour de France des petits en draisiennes !



Les bénévoles d'Enval sur le pont



Les enfants de Charbonnières-les-Varennes à fond pour le Tour !



Les enfants de Malauzat aussi sont fans de cyclisme !



Les enfants de Malinrat suivent la progression du peloton en direct



La mairie de Mozac aux couleurs du Tour



Riom aux couleurs du Tour



Le peloton dans les rues de Riom



La caravane publicitaire s'élance dans les rues de Châtel-Guyon pour distribuer des cadeaux aux spectateurs



Présentation des équipes



La compagnie Cycl'Loko fait son show



Animations dans le parc thermal



Animations dans le parc thermal



Animations dans le parc thermal



Animations dans le parc thermal



Exposition "Le Tour de France en playmobil"

POLITIQUE DE LA VILLE

Agir pour la cohésion sociale à l'échelle du territoire !



Philippe Gaillard, Vice-Président délégué à l'Enfance-Jeunesse et à la Politique de la Ville

"Réduire les inégalités entre les habitants d'un même territoire est l'enjeu de la mission Politique de la Ville. Cela implique de déployer des actions pour l'emploi, l'insertion ou encore la jeunesse."

QUELQUES REPÈRES ...



La compétence "Politique de la ville" a été acquise avec ambition lors du passage en communauté d'agglomération. Partant du constat que chaque commune membre ne pouvait entamer une démarche individuelle performante en la matière, la collectivité a choisi de prendre en charge cette responsabilité à l'échelon communautaire afin d'offrir un service à tous les habitants.

Si la politique de la ville est souvent rattachée à la situation des quartiers dits prioritaires, son objectif initial est de pallier les inégalités sociales et urbaines. "Nous avons acquis cette compétence avec la volonté de répondre aux difficultés des personnes. Les situations sont tellement différentes selon qu'on soit une famille, un étudiant ou un jeune couple, qu'il faut des solutions adaptées pour garantir l'égalité des chances. Toutes les communes sont concernées. L'échelon communautaire va donc permettre de se donner les moyens d'agir de façon cohérente." nous précise Philippe Gaillard, Vice-Président délégué à l'Enfance-Jeunesse et à la Politique de la Ville. "Le rôle de la communauté d'agglomération va être de formaliser une politique cohérente sur l'ensemble du territoire. Cela passera par une valorisation des partenaires en place et une meilleure coordination des actions. Il nous faut restructurer cela à l'échelle du territoire pour apporter des réponses efficaces et réduire les écarts entre les communes. Désormais, elles pourront s'appuyer sur les compétences de RLV pour toutes ces questions". De fait, la "Politique de la ville" mobilise de nombreuses composantes. Cohésion sociale, jeunesse, insertion... C'est une politique transversale qui demande une vraie coordination pour porter ses fruits. •



Mise en place de la signalétique RLV par un chantier d'insertion

RLV Info Jeunes, au plus près de la jeunesse

À cœur des actions menées pour la jeunesse, RLV Info Jeunes est un espace d'accueil anonyme créé en janvier 2020. Avec cet outil, Riom Limagne et Volcans offre une réponse à l'échelle du territoire. Une structure accessible facilement et dédiée aux jeunes habitant, étudiant ou travaillant sur son territoire. C'est un lieu d'accueil, d'information, de documentation, d'orientation et d'accompagnement sur l'ensemble des questions qui peuvent jaloner la vie des 15-30 ans (et de leurs familles). En toute confidentialité, on y parle emploi, formation, entrepreneuriat et projets mais aussi santé, loisirs, mobilité ou logement. A l'écoute, l'équipe en place s'appuie sur les ressources du lieu pour guider les jeunes ou les orienter vers des partenaires spécialisés.

Voir le fonctionnement pendant le confinement page 4.



Des actions ciblées

Action phare portée dorénavant par RLV Infos Jeunes, le Forum de l'emploi et des jobs d'été permet de mettre en lien des entreprises et des jeunes en recherche. C'est devenu le 2^{ème} événement de ce type le plus fréquenté sur le département ! Mais les rendez-vous sont nombreux tout au long de l'année. A l'image des journées consacrées aux conduites addictives, au logement ou du succès rencontré par la 1^{ère} session de formation au métier de baby-sitter ! A venir, une journée de formation PSC1 (Prévention et Secours Civique Niveau 1), ainsi qu'un "mini-forum" présentant les métiers de la défense avec la présence des SIR de la gendarmerie, des armées, la police nationale, les douanes et le centre pénitentiaire de Riom. En lien avec les partenaires du territoire, RLV Info Jeunes s'inscrit déjà comme un lieu de référence. Mais dans l'optique de toujours améliorer le services aux usagers, ses équipes travaillent à l'obtention du label Information Jeunesse, un gage de qualité ! •

Appel à projet jeunesse

A destination des collectivités ou structures en lien avec la jeunesse, des appels à projets seront accessibles dès la fin du mois de novembre sur le site de Riom Limagne et Volcans. Les projets soutenus devront intégrer une dimension sociale, favoriser la mixité territoriale, l'autonomie ou l'investissement des jeunes dans la vie associative ou sociale. Plus d'infos : www.rlv.eu

Mission locale

Un partenaire dédié à l'insertion professionnelle

Les Missions locales exercent une compétence d'Etat dédiée à l'emploi. En partie financée par Riom Limagne et Volcans, l'antenne Riom Limagne Combrailles (RLV, Plaine Limagne, Combrailles Sioule et Morge, communes de Chavanon Combrailles et Volcans, et Pays de Saint-Eloy) accompagne les 16-25 ans dans leur démarche d'insertion professionnelle. Pour cela, plusieurs pôles sont définis : Diagnostic/Orientation, Formation, Jeunes, Garanties Jeunes et Entreprises. Ils permettent un suivi individualisé de chaque parcours, à chaque étape. Auprès de leurs conseillers, les jeunes commencent par lever les freins qui les éloignent de l'emploi (mobilité, logement, santé...). Le travail de la Mission locale auprès des entreprises leur permet ensuite de créer des passerelles et d'avoir une visibilité sur le marché de l'emploi ou de la formation. Tout au long du suivi, des ateliers (CV, entretien d'embauche, confiance en soi...) participent à la définition de leur projet et facilitent leurs recherches. L'objectif final ? Trouver un emploi ou une formation qui leur corresponde ! •



Philippe Gaillard,
Président de la
Mission Locale Riom
Limagne Combrailles



Insertion

Des dispositifs pour favoriser les sorties positives

Auparavant gérés par les communes, les chantiers d'insertion permettaient d'intégrer des personnes en formation sur des chantiers municipaux d'espaces verts, de second œuvre ou d'entretien du petit patrimoine. Aujourd'hui, cette compétence a intégré la politique de la ville de la communauté d'agglomération. Une réflexion approfondie est donc menée à l'échelle du territoire pour proposer une véritable coordination des actions d'insertion. En liens étroits avec le département, Pôle Emploi et les associations Avenir et Inserfac, Riom Limagne et Volcans a même développé son offre avec un partenariat signé sur deux chantiers innovants : Ecolav' (dédiés au lavage écologique de voitures) et Consigne Auvergne Rhône-Alpes (spécialisé dans la gestion des gobelets réutilisables). Sur un autre champ d'intervention, la collectivité tend à intégrer davantage de clauses d'insertion dans ses marchés publics. Cette démarche permet d'encourager les entreprises à solliciter des personnes éloignées de l'emploi pour multiplier les sorties positives. •

Santé

Un diagnostic pour une politique territoriale de santé



Anne-Catherine Lafarge, Vice-Présidente déléguée à la Santé et à la Démographie Médicale

"La santé est un axe fort de la politique de RLV. C'est en déployant des moyens justes et efficaces que notre territoire saura se positionner de façon adaptée aux problématiques médicales."

Notre territoire est de plus en plus touché par les problèmes de démographie médicale. Toujours plus de patients et de moins en moins de médecins... Notamment lorsqu'il s'agit de spécialités. Avant d'atteindre un seuil critique, la collectivité a pris le sujet en main pour pallier les manques prévisibles.

Les échanges avec l'Agence Régionale de Santé (ARS) se sont intensifiés pour relancer le contrat local de santé (CLS) et mettre en place une politique territoriale de santé, de prévention et d'accès aux soins. Cofinancé avec l'ARS, un poste de coordination a été créé en juillet pour anticiper cette désertification annoncée. Comment ? En valorisant notre territoire pour favoriser l'installation homogène des professionnels de santé. Ce CLS va s'appuyer sur une analyse fine des besoins de notre territoire. Un diagnostic précis des manques et des atouts au sein des 31 communes de RLV permettra de définir les orientations principales et les actions adaptées à organiser. •



Christian MELIS, Vice-Président délégué aux Mobilités et aux Transports

"RLV souhaite développer la pratique des mobilités douces comme le vélo et met en place pour cela des actions incitant les habitants à se mettre ou remettre en selle".



Nouvelle opération d'aides à l'achat de vélos en 2021

Dans le cadre de sa politique de développement des modes doux alternatifs à la voiture individuelle et de son futur schéma cyclable, RLV lancera au 1^{er} trimestre 2021 une 4^{ème} campagne d'aides à l'achat de vélos à assistance électrique, pliant et classique, neuf ou d'occasion en faveur des habitants de ses 31 communes.

En 2019 et 2020, 190 dossiers ont déjà été subventionnés pour un montant total d'aides de 36 309,30 € TTC. 29% des usagers sont âgés de plus de 60 ans, 37% ont entre 41 et 60 ans, et 35% entre 25 et 40 ans. •

Informations sur la prochaine campagne d'aides à l'achat de vélos et modalités d'attribution de la subvention début 2021 sur www.rlv.eu

RLV'Lo : + de vélos à la location

Les élus de RLV ont validé l'augmentation du stock de 20 à 30 vélos proposés à la location par RLV'Lo et gérés par RLV Mobilités, afin que les habitants de toutes les communes du territoire puissent en bénéficier. Le point de retrait pourrait à l'avenir se faire en mairie. •



© Kéolis



Retrouvez désormais les réseaux de transports auvergnats sur oura.com

Depuis septembre, la centrale de mobilité Oura a remplacé Auvergne Mobilité et permet de regrouper

l'ensemble des informations voyageurs de la grande région Auvergne-Rhône-Alpes sur un seul et même site Internet : www.oura.com

Oura.com propose, pour 50 réseaux de toute la région, des calculs d'itinéraires multimodaux, des informations horaires et tarifaires sur les réseaux, des services de mobilité disponibles avec la carte Oura, ainsi qu'une boutique en ligne permettant d'acheter des titres de transports.

L'application mobile Oura, qui est également disponible, propose les mêmes services pour informer les voyageurs, et les aider dans leurs déplacements (préparation au voyage, informations perturbations etc.). Elle est téléchargeable sur Google Play et sur Apple Store. •



Pierre Pécoul, Vice-Président délégué à l'Économie, à l'Emploi et à l'Attractivité

"Les investissements en cours et à venir témoignent de l'attractivité de notre territoire, et malgré les difficultés liées au contexte sanitaire, généreront dès début 2021 des retombées économiques indirectes puis directes essentielles pour RLV."

Les grandes entreprises investissent sur le territoire



Carbogen Amcis

Le leader des médicaments expérimentaux, installé à Riom, va investir plus de 45 millions d'euros pour l'implantation d'une nouvelle usine pharmaceutique spécialisée en fabrication de produits injectables au Biopôle de Saint-Beauzire. Les travaux devraient démarrer en janvier 2021 pour un lancement courant 2023. Ce projet permettra la création de plus de 50 emplois. •



Limagrain Ingrédients

Cette filiale du groupe Limagrain, géant des semences et produits céréaliers, a annoncé l'implantation en 2022 d'un moulin à blé. Il remplacera les deux anciens moulins existants et permettra la production de 350 tonnes par jour tout en rejetant moins de CO². Les travaux s'élèvent à 22 millions d'euros et devraient être terminés début 2022. •



FAB LAB : des machines à disposition des entreprises et particuliers

Le laboratoire numérique de RLV, implanté à la pépinière d'entreprises de Volvic, a accueilli ses premières machines : 1 machine numérique à découpe laser, 2 imprimantes 3D à filament fondu, 1 scanner 3D portable, 1 traceur impression/découpe pour vinyle adhésif et bâche, 1 imprimante 3D stéréolithographique. Elles répondent aux besoins ponctuels ou réguliers des entreprises et particuliers. •

Inscrivez-vous aux formations et séances d'initiation : 04 63 63 21 60

Pépinière de commerces de Mozac

Mise en service mi-octobre, la toute nouvelle pépinière de RLV a accueilli son premier commerce, une épicerie, tenue par Alain Bégué, qui propose produits locaux, fromages, fruits et légumes. L'objectif de la pépinière est d'aider les porteurs de projets et investisseurs à se lancer dans leur activité : RLV facilite des démarches, met en contact, trouve, rénove et met à disposition des locaux à tarif réduit. RDV place Saint Paul à Mozac ! •



Maboutik : achetez en ligne !

Depuis le 5 octobre, la plateforme numérique Maboutik propose le système Click & Collect : payez en ligne et récupérez votre commande en boutique !

MABOUTIK, C'EST QUOI ? Ce sont 80 commerçants de proximité et des milliers de produits à retrouver sur le site www.maboutik-rlv.com. Profitez des Pass Commerce et bénéficiez de 25% de pouvoir d'achat en + : pour 40€ de Pass achetés, dépensez 50 € dans les boutiques participantes ! •

Retrouvez Maboutik sur Facebook !

Zones d'activité

Les travaux sont terminés dans la ZA Pierre-Boulangier des Martres d'Artière. Une voie a été reprise pour renforcer la sécurité et conforter l'accès aux entreprises.

Les travaux d'extension de la ZA Les Charmes à Ménérol sont également terminés. 13 nouveaux lots sont en cours de commercialisation. •

RLV dispose de 21 zones d'activité sur tout le territoire. Des parcelles sont disponibles pour vos projets. Contactez Jean-Charles Foschia : 06 73 90 20 50 – jc.foschia@rlv.eu



TPE, PME, artisans, commerçants :

vous avez des questions relatives au maintien de votre activité pendant la crise sanitaire ? Contactez-nous au 04 73 67 11 05.

ZOOM SUR LES NOUVEAUX ARTISANS ET COMMERÇANTS

Ils viennent de s'installer sur le territoire. Bienvenue !



LE COQ EN PÂTE Volailleur

Ouvert du mardi au samedi de 7h30 à 19h30 et le dimanche de 7h30 à 13h

Installé depuis le 2 octobre 2020, Christian Jarron propose gibier, volailles festives, nuggets, hachés de volaille dans sa nouvelle boutique du Cheix. Le midi, possibilité de se restaurer sur place.

26 route de Paris
Le Cheix-sur-Morge
07 61 50 53 10



SALON 9BIS Coiffure

Ouvert le lundi de 14h à 19h, du mardi au vendredi de 9h à 19h et le samedi de 8h à 14h

Marie Dumont accueille femmes, hommes et enfants avec son équipe pour des coupes et couleurs à votre image. Marie participe régulièrement à des événements mode et des shootings photo.

9bis place de la République
Saint-Bonnet-près-Riom
04 73 63 31 34



BOUCHERIE VIALLE Boucherie

Ouvert du mardi au samedi de 8h à 12h et de 15h à 19h30, et le dimanche de 9h à 12h

Benjamin Pirès a repris la boucherie Vialle depuis septembre 2020. Rien ne change, sauf le propriétaire : vous retrouverez dans ses étals les mêmes recettes et les viandes proposées par le même fournisseur que son prédécesseur.

12 rue Saint-Amable
Riom
04 73 38 01 77



FROMAGERIE CLUZEL Fromagerie

Ouvert du mardi au samedi de 8h30 à 12h30 et de 15h à 19h

Ancienne salariée du marché Saint Pierre de Clermont-Ferrand, Séverine Cluzel vous accueille dans sa boutique et vous propose des produits locaux (salers, chèvre) mais aussi d'un peu plus loin (brebis corse). Retrouvez prochainement une gamme de vins pour accompagner le fromage.

24 rue Saint-Amable
Riom
04 73 63 10 75



Eric Dersigny, Vice-Président délégué au Développement Touristique

"Le tourisme est l'un des moteurs clés de l'attractivité de notre territoire, au cœur des actions de RLV. La pandémie a grandement affecté la saison touristique 2020, mais la fréquentation a atteint un niveau honorable malgré tout. Merci aux professionnels du tourisme pour leurs efforts !"

Bilan touristique 2020

Malgré le contexte sanitaire, la destination RLV / Terra Volcana a connu un vif succès cet été. Notre secteur ayant été relativement épargné par le virus, il a été favorisé par une clientèle essentiellement française pour une saison estivale meilleure que prévue. Les hébergements et activités permettant une distanciation aisée (gîtes, logements insolites, activités de plein air) ont été largement plébiscités. Enfin, le Tour de France en septembre a suscité un intérêt majeur pour le territoire. •



Balisage Coulée Verte

La coulée verte de l'Ambène devient La coulée de l'Ambène : le balisage est actuellement en cours de réfection pour remédier à la dégradation des anciens panneaux. Le tronçon de la gare de Riom jusqu'à la rocade et la voie ferrée (Les Gardelles) est terminé. La suite du balisage est prévu cet hiver. Des réflexions ont été engagées avec les communes pour améliorer et terminer certaines portions (Enval, Mozac) : stationnement, espace pique-nique, informations sur la biodiversité, etc. Des jonctions avec les autres chemins doux ou les pistes cyclables sont à l'étude ainsi qu'un projet d'ouverture du chemin vers la Limagne. •

Nouvelle Grande Randonnée

Le GR89, ou Chemin de Montaigne, est un nouvel itinéraire de 153 km en cours d'aménagement, de balisage et d'homologation par le Comité Départemental de Randonnée 63 et les collectivités territoriales traversées. Le parcours s'étend de Lyon à notre territoire et retrace le cheminement du philosophe Michel Eyquem de Montaigne en 1581, alors qu'il traverse la France en provenance de Rome jusqu'à Bordeaux pour prendre ses fonctions de Maire. Des pupitres explicatifs jalonnent le chemin afin de décrire les lieux et anecdotes historiques. Il permettra de découvrir la partie ouest de RLV autour de Saint-Ours-les-Roches et Vulcania sur une quinzaine de kilomètres. La première partie de la randonnée sera ouverte aux marcheurs dès l'été 2021. • **Plus d'infos sur le site : www.chemin-de-montaigne.jimdofree.com**



Nathalie ABELARD, Vice-Présidente déléguée à l'Environnement

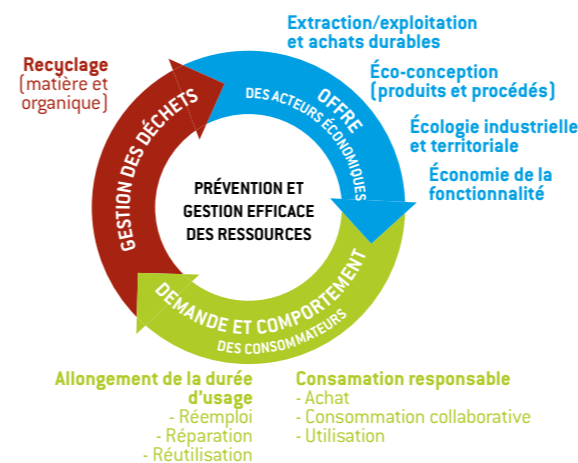
"Rendre opérationnel le développement durable, pour tous et par tous, voilà le nouvel élan donné par les élus de l'agglomération à ce thème, parfois galvaudé, à travers la mise en place de nouvelles actions concrètes pour préserver notre environnement."

Le Syndicat du Bois de l'Aumône, premier organisme labellisé «Economie Circulaire» de la région



La Commission Nationale du label Économie circulaire* de l'ADEME (Agence pour la transition écologique) a attribué en juillet dernier le 1^{er} palier de ce label au Syndicat du Bois de l'Aumône (SBA), pour la mise en œuvre de sa politique générale, jugée prometteuse dans ce domaine. Cette annonce salue la forte mobilisation du SBA et de ses partenaires publics et privés engagés dans une démarche ambitieuse. Elle confirme également la pertinence d'un projet qui vise à apporter des réponses concrètes à une problématique de préservation des ressources et d'anti gaspillage. Le SBA fait partie des 16 pionniers, le 1^{er} en Auvergne Rhône-Alpes, représentant la première génération d'organismes labellisés. Précurseur en matière de performance de tri, de réduction des déchets et désormais d'économie circulaire, le territoire du SBA (121 communes et 165 000 habitants) veut relever le défi de la prévention, de la réutilisation, de la création d'activités innovantes et du recyclage. Sur le territoire de RLV, cela se traduit concrètement par la création du label "Eco-Res'PEER" remis par le SBA à 17 entreprises du Parc européen d'entreprises de Riom qui agissent en faveur de l'environnement en mutualisant l'entretien des espaces verts, réalisant un tri poussé des déchets ou en échangeant entre elles certaines matières comme les palettes par exemple.

* L'économie circulaire diffère de l'économie linéaire (extraire les matériaux – produire – consommer – jeter) en favorisant des modes de production et de consommation qui engendrent le minimum d'impact sur l'environnement.



RLV agit pour la transition écologique

La protection de notre environnement devient peu à peu une priorité et chacun a son rôle à jouer à toutes les échelles : associations, citoyens, consommateurs, entreprises, agriculteurs... Fin 2020 ou début 2021, RLV réunira les maires des 31 communes nouvellement élus ou reconduits, afin de leur donner les clés de la transition écologique et faire en sorte que les habitants puissent en voir les implications concrètes, dans les bourgs et les villes du territoire. RLV poursuit ses efforts dans le champ de ses compétences que ce soit dans le domaine de l'énergie avec des projets de solarisation des parkings et toitures, de la mobilité avec le schéma cyclable en cours d'élaboration et les aides à l'achat de véhicules propres pour les entreprises, de l'éducation avec des interventions gratuites en classe proposées aux 54 écoles du territoire ou de l'urbanisme avec le Plan Local d'Urbanisme intercommunal (voir page 17). Bien d'autres projets sont à l'étude et seront détaillés dans les prochains numéros du magazine de RLV. •

Une formation aux risques inondations pour les élus et agents des communes et de RLV

RLV proposera en 2021 un parcours formateur de 8 sessions sur la gestion du risque inondation aux élus et agents communaux et communautaires des communes concernées, en partenariat avec l'Institut des Risques Majeur et le Centre Européen de Prévention des Inondations. Cette formation leur permettra de mettre en place une cellule de crise, un plan communal de sauvegarde, des exercices sur le terrain, etc. Elle est organisée dans le cadre du Programme d'Actions de Prévention des Inondations de l'agglomération de Riom (PAPI) qui concerne 10 communes (9 au sein de RLV* et la commune de Châteaugay). Une convention a été signée avec l'Etat et l'Etablissement Public Loire en 2018 pour une durée de 5 ans pour un montant de 820 000 €. Cette somme est financée à hauteur de 281 000 € par l'État, 372 000 € par le Fond Européen de Développement Régional (FEDER), 134 000 € par Riom Limagne et Volcans et 33 000 € par l'Etablissement Public Loire. Des actions sont prévues dans de nombreuses thématiques comme l'information des populations, la protection contre les crues, l'urbanisme, la réduction de la vulnérabilité ou la gestion de crise. Depuis 2018, l'organisation d'animations et de spectacles, l'édition d'un guide pour les riverains de cours d'eau et la conduite de diagnostics de bâtiments publics sont réalisés. •
*Châtel-Guyon, Enval, Malauzat, Marsat, Ménérol, Mozac, Riom, Saint-Bonnet-près-Riom et Volvic.



Evelyne Vaugien, Vice-Présidente déléguée aux Solidarités et à l'Action Sociale

"Depuis le début de la crise sanitaire, plus que jamais, les équipes du Centre Intercommunal d'Action Sociale s'organisent pour assurer à nos aînés, un service de qualité, en toute sécurité."

Portage de repas



326
bénéficiaires



7000
repas par mois

EHPAD : fin des travaux

Les travaux de l'établissement d'hébergement pour personnes âgées dépendantes d'Ennezat sont terminés. Les bâtiments ont été rénovés et mis aux normes, une unité Alzheimer a été créée, les extérieurs ont été aménagés et la façade a été ravalée. •



Semaine Bleue

Du 5 au 9 octobre 2020, l'EHPAD du Dr Raynaud d'Ennezat a accueilli plusieurs activités dans le cadre de la Semaine Bleue. Lundi et mercredi, une intervenante a animé un atelier peinture sur le thème "Bien dans son âge, bien dans son territoire". Mardi, un spectacle de danse folklorique a enchanté les résidents qui se sont réunis jeudi autour d'un repas auvergnat. Vendredi, suite et fin, toujours sur le thème de l'Auvergne, avec la lecture des contes et légendes de la région. •

Ateliers informatiques

Une série d'ateliers pour mieux manier l'outil informatique s'est tenue en septembre, organisée par le CIAS de RLV. Chaque semaine, un groupe de confirmés et un groupe de débutants de plus de 60 ans du territoire de RLV se sont exercés, du maniement de la souris à la pratique de logiciels, en passant par la navigation sur internet. Douze participants ont répondu présents. Leur transport vers le lieu de formation a été pris en charge par RLV. •



L'EHPAD et les services de maintien à domicile (portage de repas, soins infirmiers, aide et accompagnement) poursuivent leurs missions pendant le confinement (cf page 4).
Le Centre Intercommunal d'Action Sociale recherche des auxiliaires de soins et des aides à domicile.
Pour postuler, rendez-vous sur le site www.rlv.eu rubrique Recrutement.



Philippe CARTAILLER, Vice-Président délégué à l'Urbanisme

"Au moment où un nouveau mandat commence, il est important que les élus des communes de RLV s'approprient le travail déjà réalisé afin que le Plan Local d'Urbanisme intercommunal en cours d'élaboration soit le reflet d'une vision commune du territoire pour mettre en oeuvre un projet partagé par tous".



Plan Local de l'Urbanisme intercommunal : les élus de RLV réunis en séminaire

94 élus des 31 communes ont participé au séminaire de travail sur le Plan Local d'Urbanisme intercommunal (PLUi) de RLV qui s'est tenu le 30 septembre à Mozac. Après une matinée de présentation de la démarche (nécessaire pour les nouveaux élus), l'après-midi a été consacrée au décodage du Projet d'Aménagement et de Développement Durables du territoire (PADD). "Ce travail collectif est essentiel afin de bâtir une vision à long terme pour notre territoire, en tenant compte des enjeux majeurs d'avenir, tels que le changement climatique, la gestion de l'eau, l'activité économique ou encore les mobilités", a souligné le Président de Riom Limagne et Volcans, Frédéric Bonnichon.

Les conseils municipaux auront à se positionner prochainement sur ce document avant un nouveau débat en janvier 2021. Ce projet a fait l'objet d'une riche concertation en 2019 avec les élus et les habitants, qui ont

pu s'exprimer sur le devenir de leur territoire en matière d'économie, de transport, d'habitat, d'environnement, d'agriculture et de cadre de vie. Le futur Plan Local d'Urbanisme intercommunal règlera la gestion des différents aménagements et constructions sur des espaces bâtis ou à bâtir, agricoles ou naturels. Il s'appliquera, en lieu et place des PLU communaux, à toutes les opérations de constructions ou de travaux portant sur les terrains privés comme publics, et servira de fondement à l'instruction des autorisations d'urbanisme (permis de construire, déclaration de travaux, permis d'aménager, etc.). Document prospectif, il vise également à organiser l'espace communautaire dans la perspective d'un développement cohérent du territoire. Le PADD est le projet politique porté par les élus. Il synthétise les orientations générales de la politique d'urbanisme et d'aménagement, les intentions de la communauté d'agglomération pour les années à venir et ses perspectives d'évolution. •



Patrice Gauthier, Vice-Président délégué à l'Eau et l'Assainissement

"Après presque un an de fonctionnement, le service des Eaux de RLV a tenu un programme d'investissement ambitieux malgré le contexte sanitaire. Avec plus de 6 millions d'euros engagés en 2020, RLV entend poursuivre ses interventions en 2021 de manière raisonnée tout en menant en parallèle un audit sur l'ensemble des ouvrages."

La station d'épuration de Riom modernisée

La station d'épuration de Riom, qui traite les eaux usées de 10 communes du territoire (Charbonnières-les-Varennes [Paugnat], Châtel-Guyon, Enval, Malauzat [Saint-Genest-l'Enfant], Marsat, Ménétrol, Mozac, Riom, St-Bonnet-près-Riom, Volvic), fait l'objet de travaux sur la filière de traitement des boues. Cette station sera ainsi dimensionnée pour recevoir un volume d'effluents équivalent à 70 000 habitants permettant ainsi la poursuite du développement urbain. Initiés par le SIARR en 2019 et poursuivis par RLV, ces travaux d'un montant de 2 millions d'euros, se termineront au printemps 2021. •



Retrouvez toutes les informations du Service des Eaux de RLV dès 2021 sur le site www.rlv.eu



Pierre CHASSAING, Vice-Président délégué à l'Habitat

"A RLV, nous faisons le choix d'une politique de l'habitat ambitieuse, agissant comme levier de l'attractivité et de l'amélioration du cadre de vie. Cela se traduit notamment par des soutiens en faveur de la revitalisation des centres-villes et centres-bourgs de nos communes, qui sont les cœurs battants de notre communauté d'agglomération".

Des programmes de construction de logements dans les communes sont achevés ou vont l'être d'ici à la fin de l'année

Dans le cadre de sa politique Habitat, RLV a apporté 777 000 € d'aides aux bailleurs sociaux afin de financer la réalisation de 85 logements sur son territoire dont la construction a été achevée cette année :

- 7 à Chambaron-sur-Morge par Auvergne Habitat
- 14 à Ennezat rue de la Porte Neuve par l'Ophis
- 4 à Mozac place Rigal et place Saint-Paul par l'Ophis
- 5 à Pessat-Villeneuve par Domia
- 22 à Riom rue du Creux et avenue de Châtel par Auvergne Habitat, et avenue du Commandant Madeline par l'Ophis
- 13 à Saint-Bonnet-près-Riom par Auvergne Habitat
- 5 à Saint-Ours-les-Roches par l'Ophis
- 15 à Volvic rue des Riaumes par Assemblia et rue de l'Ancienne Halle par l'Ophis.



A La Moutade/Chambaron-sur-Morge



A Saint-Ours-les-Roches



A Pessat-Villeneuve



Rue du Creux à Riom

Un partenariat pour faire vivre les centres des villes et bourgs de RLV

Revitaliser les centres des villes et bourgs, rénover l'habitat et redynamiser les commerces, telles sont les ambitions de l'Opération de Revitalisation de Territoire (ORT) dans laquelle se sont engagés RLV, six de ses communes (Châtel-Guyon, Ennezat, Ménérol, Mozac, Riom et Volvic) et leurs partenaires (Action Logement, l'Agence nationale de l'habitat et la Caisse des Dépôts et Consignations).

© Jérôme Chabanne



Après un travail collectif mené en fin d'année 2019 avec l'aide importante des services de l'État, une convention cadre partenariale a été signée en juin 2020. Elle définit des périmètres d'intervention pertinents et des enjeux de qualité des logements, de développement commercial cordonné et d'appropriation de l'espace public par les habitants et acte la mise en place d'un programme d'actions sur 5 ans articulé autour de plusieurs axes selon différentes thématiques ; quelques exemples :

- **pour l'habitat** : le traitement d'un îlot de logements très dégradés à Châtel-Guyon ;
- **pour le commerce et l'économie** : la réalisation d'une pépinière de commerces à Mozac (voir page 12) ;

- **pour le développement urbain** : l'aménagement de la traversée de Volvic ;
- **pour les mobilités** : le développement de modes de déplacements doux pour relier les centres-villes et les centres-bourgs ;
- **pour les équipements et services** : la définition d'un plan local de santé sur le territoire de RLV.

Grace à cette stratégie d'intervention sur les principaux centres des villes et bourgs, RLV veut créer un cadre de vie attractif et propice au développement à long terme du territoire. Le renforcement des centres et leur dynamisme rayonneront sur l'ensemble des communes. •



Quelles alternatives au chauffage au fioul interdit à partir du 1^{er} janvier 2022 ?

Suite aux décisions gouvernementales, il sera interdit d'installer des chaudières fonctionnant au fioul dans les habitations neuves ainsi qu'à l'occasion d'un remplacement de chaudière en fin de vie, à compter du 1^{er} janvier 2022. Environ 3000 logements seraient concernés par cette mesure sur l'agglomération de RLV. Une opportunité pour envisager d'autres possibilités pour chauffer son habitat : en effet, d'autres sources d'énergie existent comme le bois énergie, les pompes à chaleur ou le gaz naturel. S'il n'y a pas de solution écologiquement parfaite, le choix technique final dépendra surtout de votre situation géographique et de vos capacités financières. Comptez environ 20 000 € pour une chaudière à granulés ou 15 000 € pour une pompe à chaleur. De nombreuses aides sont disponibles et peuvent faire baisser la facture. Cette dernière sera d'autant moins élevée si vous effectuez en parallèle des travaux d'économies d'énergie et d'isolation de votre logement. Le service habitat de RLV est à votre disposition pour vous accompagner dans votre projet : 04 63 63 21 43 / habitat@rlv.eu •



Marie Cacérés, Conseillère déléguée à la Petite Enfance

"RLV multiplie les solutions d'accueil des jeunes enfants au service des familles sur son territoire et pour cela, soutient l'initiative de la crèche du Viaduc à Chambaron-sur-Morge en faveur de la prise en charge des enfants en situation de handicap"



Un Pôle Ressources Handicap Petite Enfance sur le territoire

Ce Pôle Ressources a pour missions d'accompagner, de conseiller et de soutenir les parents et les professionnels de la petite enfance dans la réalisation du projet d'inclusion en crèche ou d'accueil chez un(e) assistant(e) maternel(le) pour des enfants en situation de handicap ou à besoins particuliers âgés de 0 à 6 ans.

L'équipe, composée d'une éducatrice de jeunes enfants, d'une infirmière puéricultrice et d'une psychologue, propose des actions de soutien : sensibilisations, observations, prêts de mallettes pédagogiques, accompagnement du projet auprès des familles et des professionnels. Cette équipe mobile ne se substitue pas aux équipes en place mais a pour but de soutenir l'accueil de l'enfant à besoins particuliers. Elle intervient gratuitement sur tout le territoire de Riom Limagne et Volcans.

Les services Petite enfance de RLV pourront faire appel à ces professionnelles lors de l'accueil d'enfants en situation de handicap pour avoir des informations et des outils, pour une meilleure prise en charge des enfants.

Ce nouveau dispositif, porté par la crèche Les Petits Volcans de Chambaron-sur-Morge, elle-même gérée par l'association AGD le Viaduc, reçoit le soutien de la CAF du Puy-de-Dôme, du Département du Puy-de-Dôme et de la communauté d'agglomération Riom Limagne et Volcans.

Renseignements auprès de Mme ANNAERT
au 07 63 33 56 31 / Pole-ressources@leviaduc.fr



Les Semaines de la Petite Enfance du 20 janvier au 6 février

En raison de la crise sanitaire, la Matinée Petite enfance organisée habituellement chaque année fin janvier n'aura pas lieu.

Les portes-ouvertes et animations dans les structures Petite enfance sont toutefois maintenues sous certaines conditions pour permettre aux parents et futurs parents de s'informer sur les différents modes de garde et les activités pour les tout-petits.

Programme sur www.rlv.eu - Sous réserve de l'évolution de la crise sanitaire.

Point sur le fonctionnement des services Petite enfance pendant le confinement page 4

Le multi-accueil de Riom devrait ouvrir début 2022

En raison de la crise sanitaire (confinement et difficultés d'approvisionnement de certains matériaux), le chantier du 2^{ème} multi-accueil de Riom dans le quartier de La Varenne a été retardé. Son ouverture est prévue début 2022.

Pour rappel, ce bâtiment permettra d'accueillir 45 enfants et de doubler la crèche existante rue Amable Faucon.



© X-EO Architectes et MO Architecture à Riom

Des travaux d'extension pour le multi-accueil de Châtel-Guyon

Dans le cadre du projet pédagogique de la structure, RLV prévoit la création d'une salle de psychomotricité au multi-accueil de Châtel-Guyon en 2021.

Sur le modèle de celle de la crèche de Volvic inaugurée l'an dernier, cet espace permettra aux enfants de se détendre grâce à des lumières douces et de la musique relaxante. Elle sera propice au développement psychomoteur des tout-petits et favorisera leur éveil sensoriel. Le coût du projet est de 210 000 euros HT de travaux.



Véronique De Marchi, Vice-Présidente déléguée à la Vie culturelle

"En cette fin d'année marquée par un rebond de la pandémie, les services culturels de RLV se voient contraints d'annuler les manifestations et événements prévus. Nous espérons qu'une amélioration de la situation sanitaire vous permettra de retrouver prochainement cette programmation riche et variée qui vous était proposée".

Musée Mandet Exposition temporaire "Muses & Merveilles", invitation à la contemplation illustrée et romancée.

Jusqu'au 25 avril 2021, le musée Mandet donne carte blanche à l'artiste et illustratrice Fabienne Cinquin pour une création unique conjuguant le fonds permanent du musée et le monde onirique de l'artiste. Dans un univers teinté de surréalisme, d'étrange, de métamorphoses et de personnages hybrides, l'artiste investit les murs de la salle d'exposition temporaire pour réinventer les collections qui font la fierté du musée. Rendant un véritable hommage au fonds pérenne du musée Mandet, Fabienne Cinquin revisite les murs de ses créations uniques, où prennent vie des

personnages et où se rencontrent, dans des scènes fantastiques, les œuvres qui n'auraient jamais eu l'occasion de se côtoyer.

Pour prolonger la découverte de l'univers de l'artiste, sera également présentée une sélection d'albums originaux pour petits et grands, avec notamment la série du *Cabinet de Curieuses*, série de collages/dessins inspirée des contes de Perrault, des *Aventures d'Alice au pays des merveilles* de Lewis Carroll ainsi que des *Aventures de Pinocchio* de Collodi.



Musée Mandet 14 rue de l'Hôtel-de-Ville à Riom. Du mardi au dimanche de 10h à 12h et de 14h à 17h30.

Fermé le 25 décembre 2020, 1^{er} janvier et 4 avril 2021.

Animations autour de l'exposition Muses & Merveilles sur www.rlv.eu

Sous réserve de l'évolution de la crise sanitaire. Voir le fonctionnement des musées pendant le confinement page 4

Musée de Riom Limagne et Volcans

Julie Chevaillier, la nouvelle directrice, a pris ses fonctions le 1^{er} octobre 2020

Originaire de la région Bourgogne Franche Comté, elle occupait précédemment le même poste au Conseil départemental de la Haute-Saône qui gère trois musées labellisés Musées de France : le Château de Champlitte, monument historique du XV^e-XVIII^e siècle, le musée des Arts et Techniques et le musée de la Montagne.

Julie Chevaillier a pour objectif de développer l'attractivité des musées de RLV pour fidéliser le public existant et attirer de nouveaux visiteurs. "Cela passe par la mise en place de partenariats internes ou externes, au niveau local comme

avec les écoles de musique ou de danse par exemple, ou au niveau national avec d'autres musées. Je souhaite aussi développer la programmation culturelle en valorisant les collections permanentes ou en

présentant de nouvelles expositions temporaires. Je travaille dès à présent sur une exposition d'envergure en remplacement de celle sur Dali qui n'a pas pu avoir lieu en raison de la crise sanitaire". Elle devra également rédiger le projet scientifique et culturel, document de cadrage officiel, des deux musées et faire des propositions en termes d'organisation en concertation avec l'équipe composée de 14 personnes. Son travail comprend aussi un volet administratif qui consiste à gérer la direction, faire le suivi budgétaire, manager le personnel et prendre en charge les aspects juridiques.





Pays d'art et d'histoire : ateliers pour jeune public

Le Pays d'art et d'histoire programme en cette fin d'année des rendez-vous à partager en famille, notamment avec un spectacle inédit présenté par la compagnie *Coloconte* qui s'amuse et raconte son histoire en scène-image, ainsi qu'une visite ludique et thématique au cœur de la station thermale de Châtel-Guyon et ses illuminations de Noël.

Les 6-12 ans auront le choix entre 3 ateliers destinés à la préparation de cette période de fêtes pour décorer et en apprendre plus sur l'architecture tout en s'amusant. •

Du 21 au 30 décembre 2020.

Programme sur www.rlv.eu

Inscription indispensable au 04 73 38 99 94 pour l'ensemble des rendez-vous. Sous réserve de l'évolution de la crise sanitaire. Voir le fonctionnement du Pays d'art et d'histoire pendant le confinement page 4

Le réseau des bibliothèques et médiathèques de RLV s'agrandit en 2021

Le catalogue informatique des ressources en livres et multimédia du réseau des bibliothèques de RLV s'enrichit en intégrant, avant la fin de cette année, les bibliothèques de Sayat, Saint-Ours-les-Roches et Charbonnières-les-Varennes.

Riom Limagne et Volcans compte 27 bibliothèques et médiathèques animées par les bibliothécaires ou bénévoles des bibliothèques communales, en collaboration avec les bibliothécaires intercommunaux de la Médiathèque des

Jardins de la Culture à Riom. Chacun vous guide et vous conseille lors de vos recherches.

Le réseau propose des livres, des revues, des jeux, des liseuses, des CD et des DVD pour tous les âges, ainsi qu'une offre documentaire actualisée et diversifiée, enrichie par des dépôts temporaires de la Médiathèque Départementale du Puy-de-Dôme. Les bibliothèques du réseau mettent en partage leurs collections sur le catalogue informatisé sur <https://reseaubibliotheques.rlv.eu/>

Toute l'année des animations sont organisées. Retrouvez-les dans le nouvel agenda trimestriel du réseau disponible sur internet ou dans les bibliothèques et médiathèques.

Inscription gratuite pour tous qui permet d'emprunter des documents et d'accéder aux nombreuses ressources en ligne depuis chez vous. •

Informations sur le fonctionnement pendant le confinement page 4


200 000
documents physiques


200
heures d'ouverture
hebdomadaire


24
salariés et
120
bibliothécaires bénévoles


300 000
prêts par an


16 000
inscrits


1
médiathèque communautaire

Un cycle de conférences sur l'architecture contemporaine



Chaque début d'année, le samedi à 14h30, un cycle de conférences, proposé par des historiens de l'architecture et des historiens de l'art, est programmé par le Pays d'art et d'histoire. Celui de janvier 2021 sera consacré à l'architecture contemporaine avec un volet sur les exemples auvergnats remarquables.

Samedi 9 janvier : Architecture remarquable du XX^e siècle en Auvergne par Christophe Laurent à l'occasion de la parution de son ouvrage.

Samedi 16 janvier : Auguste Perret, poète de l'architecture par Christophe Laurent.

Samedi 23 janvier : Tout pour la musique ! Salles de concert et opéras de notre temps, par Benoît Dusart.

Samedi 30 janvier : L'Esprit Le Corbusier, film réalisé par Gilles Coudert, raconté par Charles Berling (2018) en partenariat avec le cinéma Arcadia.

Projection suivie d'un décryptage par Christophe Laurent, historien de l'architecture et Christian Caignol, Vice-Président de la Maison de l'Architecture Auvergne. •

Tarif : 5 €

Programme sur www.rlv.eu

Inscription indispensable au 04 73 38 99 94 pour l'ensemble des rendez-vous. Sous réserve de l'évolution de la crise sanitaire.

Des effectifs en hausse à l'école de musique d'Ennezat

Cette année, l'école de musique accueille 241 élèves (+ 3,5 %) âgés de 5 à 71 ans et originaires de 23 communes de RLV. 14 disciplines sont enseignées : violon, alto, flûte traversière, hautbois, clarinette, saxophone, trompette, cor, trombone, tuba, piano, accordéon, guitare, percussions. Les 15 enseignants titulaires d'un diplôme d'Etat encadrent aussi les pratiques collectives : initiation musicale, formation musicale, orchestre junior, ensemble de cuivres, musique de chambre, musiques actuelles, chorale d'adultes. L'équipe enseignante est également composée de quatre musiciennes-intervenantes titulaires du DUMI (Diplôme Universitaire de Musicien Intervenant) qui assurent une initiation musicale en milieu scolaire dans le cadre du service commun mis en place par RLV. 15 communes adhèrent au service, représentant 82 classes et 1950 élèves bénéficiant d'une initiation musicale.

A noter que les enseignants assurent lors du reconfinement une véritable continuité de service à l'ensemble des élèves, grâce à de nombreux dispositifs d'enseignement à distance comme ils l'ont fait lors du premier confinement. •



ZOOM SUR :

Clément COUTY, ancien élève de l'école de musique, à la carrière prometteuse

Né en 1999 et issu d'une famille de musiciens, Clément débute son apprentissage musical à l'école de musique d'Ennezat – Riom Limagne et Volcans dans la classe de tuba de Laurent Coste et intègre très vite les rangs de l'Orchestre d'Harmonie d'Ennezat. Il se perfectionne par la suite avec Raphaël Martin au Conservatoire de Clermont-Ferrand où il obtient son Diplôme d'Etudes Musicales en juin 2018, puis intègre la classe d'euphonium /tuba du Conservatoire National Supérieur de Musique et Danse de Lyon, afin de suivre l'enseignement de professeurs renommés tels que Bastien Baumet, Guillaume Dionnet et Arnaud Boukhitine. Parallèlement à ses études, Clément évolue au

poste d'euphonium solo au sein du *Brass Band Arverne*, ensemble local de cuivres, et joue le saxhorn alto dans le quintette *Penta'Saône*. Sa curiosité toujours croissante l'amène à participer à la session 2019 du Jeune Orchestre Européen Hector Berlioz consacré aux instruments d'époque (19^{ème} siècle) sous la baguette de François-Xavier Roth. Animé par une forte volonté de transmission, il enseigne depuis cette année à l'Ecole de Musique et de Danse Intercommunale de Tarare (69). Clément s'est aussi récemment distingué lors de concours internationaux : demi-finaliste du prestigieux *Jeju International Brass Competition* (Corée du Sud) et finaliste du *Willebroek Solo Contest* (Belgique). •



Envie de sortir, de découvrir, de se distraire ou de se défouler...

Demandez le programme !



JUSQU'AU 2 JANVIER 2021

EXPOSITION "OUVERTURE [S]"

Ecole d'art de la Ville de Riom - Jardins de la Culture à Riom.

JUSQU'AU 25 AVRIL 2021

EXPOSITION "MUSES & MERVEILLES"

Musée Mandet 14 rue de l'Hôtel-de-Ville à Riom.

Du mardi au dimanche de 10h à 12h et de 14h à 17h30. Fermé les 1er et 11 novembre, 25 décembre 2020, 1er janvier et 4 avril 2021.

Animations autour de l'exposition sur www.rlv.eu

DU 7 AU 31 DÉCEMBRE 2020

RLV EN FÊTE

Programme sur www.rlv.eu

DU 21 AU 30 DÉCEMBRE 2020

ATELIERS JEUNE PUBLIC

Proposés par le Pays d'art et d'histoire
Inscription indispensable au 04 73 38 99 94
pour l'ensemble des rendez-vous.

Programme sur www.rlv.eu

DU 9 AU 30 JANVIER 2021

CYCLE DE CONFÉRENCES sur le thème de l'architecture contemporaine avec un volet sur les exemples auvergnats remarquables. Proposé par le Pays d'art et d'histoire
Plus d'infos sur www.rlv.eu

DU 20 JANVIER AU 6 FÉVRIER 2021

SEMAINES DE LA PETITE ENFANCE

(voir page 20)

Plus d'infos sur www.rlv.eu

A l'heure où nous bouclons ce magazine, ces manifestations sont maintenues. Elle auront lieu sous réserve de l'évolution de la crise sanitaire.

