

Programme scolaire 2024-2025

Education à l'environnement et au développement durable

Accompagnements

Animations

Outils pédagogiques



Pour les enseignants du primaire
de Riom Limagne et Volcans

RLV
**RIOM LIMAGNE
& VOLCANS**
COMMUNAUTÉ D'AGGLOMÉRATION

04 73 67 11 00 | rlv.eu

[f](#) [@](#) [X](#) [in](#)

Sommaire

Présentation générale p.3 à 4

Appel à projets « Agir pour la Transition Ecologique » p.5

Activités pédagogiques p.6 à 22

	Cycles	Pages
■ En jeu vers un avenir durable	2 3	6
■ Visite d'un aménagement de site : l'exemple des Dagneaux	2 3	7
■ Les rivières, une richesse du territoire à préserver	2 3	8
■ Une station de traitement des eaux usées, comment ça marche ?	3	9
■ Les agriculteurs ouvrent les portes de leurs fermes	2 3	10
■ A la découverte des Espaces Naturels Sensibles	2 3	11
■ De bec et de plumes : à la rencontre de nos oiseaux + (Outil)	1 2 3	12
■ Les Auvergnats et les plantes	2 3	13
■ La biodiversité à travers l'art	2 3	14
■ Les saisons à travers l'art	1 2	15
■ L'eau à travers l'art	1 2 3	16
■ Le patrimoine au fil de l'eau	1 2 3	17
■ Je découvre mon paysage !	1 2 3	18
■ La ville hier et aujourd'hui : quelles évolutions ?	3	19
■ Savoir Rouler à Vélo	3	20
■ Sport et environnement	2 3	21
■ Le tri et la réduction des déchets	1 2 3	22

Pour aller plus loin p.23

Présentation générale

L'EEDD, une ambition forte de RLV

Le projet de territoire de Riom Limagne et Volcans (RLV) affirme l'engagement de la Communauté d'Agglomération pour les générations actuelles et futures. Dans cette perspective, l'Éducation à l'Environnement et au Développement Durable (EEDD) est un objectif prioritaire, afin de :

- **Sensibiliser aux enjeux de transition écologique du territoire,**
- **Encourager une meilleure connaissance de notre environnement,**
- **Agir pour la préservation du patrimoine naturel et des ressources locales.**

Les élus et services de la Communauté d'Agglomération de RLV sont donc mobilisés pour initier diverses activités pédagogiques, bénéficiant gratuitement aux élèves du territoire (voir carte ci-dessous).



Caractéristiques des activités d'EEDD

Ce programme rassemble des propositions d'animations, de visites guidées ou en autonomie, des outils pédagogiques ainsi qu'une offre d'accompagnement de projets collectifs.

- **Publics :** enseignants des cycles 1, 2 et 3 des écoles primaires de RLV.
- **Lieu :** les activités ont lieu en classe ou sur site.
- **Coût :** l'ensemble des interventions sont **gratuites** (hors frais éventuels de transport).
- **Thématiques :** biodiversité, eau, énergie, mobilité, patrimoine, arts et culture, agriculture, sport ...
- **Durées :** chaque séance dure de 45 minutes à une demi-journée (3 heures environ).
- **Intervenants :** les activités sont animées par des professionnels (médiateurs des services de RLV, délégués ou prestataires) et des bénévoles (équipes des bibliothèques, exploitants agricoles, etc).

Légende des activités (p.6 à 25)



Comment bénéficier d'une intervention ?

Les demandes d'interventions des services de RLV sont à formuler par les enseignants et les directions d'écoles. Pour faciliter l'organisation comme la qualité pédagogique d'animation, veillez à coordonner vos sollicitations au sein d'un même établissement.

1. J'envoie ma demande en remplissant [le formulaire d'inscription](#)

Avant le 30 septembre si possible
(les demandes ultérieures seront traitées selon les capacités restantes).



2. Les services de RLV sélectionnent les projets dans la limite de leurs possibilités, avec une priorité accordée aux classes n'étant pas bénéficiaires l'année précédente. Réponses transmises avant les vacances de Toussaint.

3. L'organisation des animations se fait ensuite directement entre les enseignants et les services de RLV.

Remarques : il est possible de solliciter une ou plusieurs activités, tant que cela rentre en cohérence avec votre projet éducatif. Afin d'optimiser vos déplacements et selon les activités prévues, vous pouvez combiner deux animations sur une même journée. Vous pouvez également venir avec différents groupes pour lesquels des animations en alternance peuvent être envisagées si elles se déroulent à proximité les unes des autres.

Contactez Riom Limagne et Volcans

✉ environnement@rlv.eu ☎ 04 73 67 11 00

🌐 rlv.eu : [Rubrique « Éducation au Développement Durable »](#)

Plus d'informations sur les activités de RLV

- [Environnement et développement durable](#)
- [Attractivité et développement économique, agriculture](#)
- [Eau et assainissement, gestion des milieux aquatiques](#) et [prévention des inondations](#)
- [Services culturels](#) : [Pays d'art et d'histoire](#), [musées](#), [réseau de lecture publique](#)
- [Sports](#)
- [Mobilités](#)
- [Enfance, jeunesse, éducation](#)

Appel à projets

Devenez Eco-acteur !

Agir pour la transition écologique

Vous mettez en place des actions au sein de votre structure visant à préserver l'environnement ? RLV vous accompagne à travers un nouveau dispositif éducatif ! Devenez Eco-acteur en nous proposant votre projet et bénéficiez d'un suivi adapté avec un animateur en transition écologique.

Objectifs

- Développer les changements de comportements et les pratiques écologiques
- Encourager la préservation des richesses naturelles du territoire
- Créer plus de liens entre acteurs du territoire et valoriser les initiatives locales

Thématiques



Eau

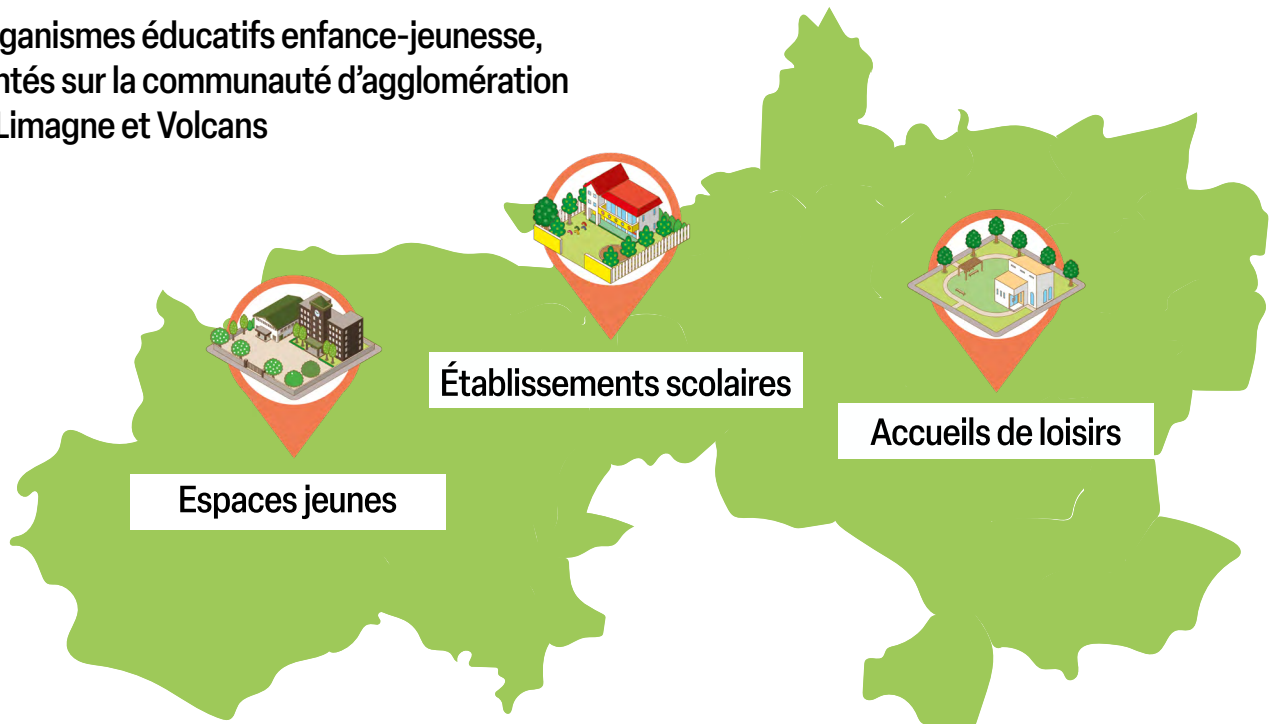


Biodiversité



Qui est concerné ?

Les organismes éducatifs enfance-jeunesse, implantés sur la communauté d'agglomération Riom Limagne et Volcans



Plus d'infos et candidature prochainement sur rlv.eu

En jeu vers un avenir durable



Lors d'une animation ludique, les élèves évolueront à travers les différentes thématiques de la transition écologique (climat, biodiversité, eau, consommation...). Ils seront amenés à devenir éco-acteurs afin de participer à la construction d'un avenir plus durable.

Objectifs pédagogiques

- Comprendre les interactions entre l'Homme et son environnement
- Décrypter les enjeux de la transition écologique
- Réfléchir aux moyens d'agir individuellement ou collectivement



Cycle 2 et 3



2 heures



En classe



Toute l'année



Visite d'un aménagement de site : l'exemple des Dagneaux



Depuis 2022, RLV a entrepris d'importants travaux sur le site des Dagneaux, à Riom : renaturation de la rivière Ambène, solarisation et désimperméabilisation du parking, création d'une voie verte et d'un parc ... Aujourd'hui, les services de RLV invitent les élèves à visiter ce lieu entièrement repensé et qui témoigne d'un exemple d'aménagement du territoire en faveur de la transition écologique.

Objectifs pédagogiques

- Comprendre l'énergie photovoltaïque
- Découvrir la biodiversité locale
- Apprendre à préserver les rivières
- Sensibiliser au risque inondation



Cycle 3



1 heure



Site des Dagneaux, à Riom



Toute l'année



Les rivières, une richesse du territoire à préserver



De nombreux cours d'eau traversent le territoire, comme cela sera présenté aux enfants. Ils seront guidés pour apprendre à connaître la faune et la flore qui font la richesse des milieux aquatiques. Cette activité leur fera également comprendre l'enjeu de continuité écologique et de préservation du bon état des rivières.

Objectifs pédagogiques

- ✓ Découvrir les cours d'eau et leur fonctionnement
- ✓ Sensibiliser à la biodiversité des milieux aquatiques
- ✓ Apprendre à préserver les rivières



Cycle 2 et 3



Une demi-journée



En classe ou à proximité.



Toute l'année



Une station de traitement des eaux usées, comment ça marche ?



Un technicien exploitant de la station de traitement des eaux usées commentera cette visite scolaire. A travers un circuit sur site, les étapes de traitement au fil de l'eau seront décrites aux enfants : de l'eau usée brute à l'eau traitée rejetée à la rivière. En complément, des outils pédagogiques viendront en support d'explications.

Objectifs pédagogiques

- ✓ Découvrir les étapes de traitement des eaux usées
- ✓ Comprendre le cycle de l'eau domestique (eau potable, eau usée, eau épurée)
- ✓ Découvrir les métiers de l'eau
- ✓ Connaître les bons gestes pour préserver la ressource en eau



Cycle 3



De 1 heure à 2 heures



Stations de traitement de Riom, Ennezat et Chappes



De mars à juin à Riom.
Toute l'année pour les autres stations.



Selon la commune de votre école, vous serez orientés en priorité vers la station de traitement à laquelle vous êtes raccordés.



Les agriculteurs ouvrent les portes de leurs fermes



Les agriculteurs du territoire de RLV (éleveurs, arboriculteurs, céréaliers) ouvrent leurs portes aux scolaires pour présenter leur métier. Les enseignants préparent la visite en amont en réfléchissant à des questions qui seront posées par les enfants à l'agriculteur (parcours scolaire de l'agriculteur, ce qui a motivé l'agriculteur à faire ce métier, ...).

Le transport est pris en charge par RLV.

Objectifs pédagogiques

- Sensibiliser les enfants au milieu de l'agriculture
- Susciter des vocations
- Faire le lien entre agriculture et consommation de proximité



Cycle 3



Une demi-journée



Sur le site des exploitations agricoles
(Exemples : Volvic, Riom, Clerlande)



En fonction de l'activité agricole



A la découverte des Espaces Naturels Sensibles



Le territoire compte deux Espaces Naturels Sensibles (ENS) communautaires : la colline de Mirabel et l'Etang Grand. Avec le gestionnaire de site ou un animateur nature, la classe sera accompagnée dans la découverte de ces milieux naturels riches en biodiversité. Un secteur remarquable (forêt, milieu humide, prairie) sera détaillé en particulier afin de mieux l'identifier et de reconnaître ses espèces emblématiques. En fonction de l'âge des enfants, les notions de préservation et de gestion des espaces naturels seront abordées.

Objectifs pédagogiques

- Découvrir des sites naturels du territoire
- Faire le lien entre les habitats et les espèces
- Approfondir ses connaissances en matière de biodiversité
- Appréhender la gestion d'un site naturel et les actions de protection



Cycle 2 et 3



Une demi-journée



La colline de Mirabel
(départ Malauzat ou Riom)
ou l'Etang Grand, à Pulvérières.



Les visites de la Colline de Mirabel sont envisageables toute l'année. Celles de l'Etang Grand seront privilégiées de septembre à mars.



Les ENS sont en accès libre avec, sur place, des panneaux explicatifs. Pour vous aider à préparer votre sortie, un dossier pédagogique « La colline de Mirabel, entre nature et paysages », destiné aux enseignants de la maternelle au collège et des fiches pratiques sont téléchargeables sur le site internet de [RLV \(rubrique ENS\)](#).



De bec et de plumes : à la rencontre de nos oiseaux



Avec le support du « nid d'infos » (sélection de documents et d'outils numériques), l'intervenant-e bibliothécaire fera découvrir quelques espèces d'oiseaux présentes sur le territoire. Après une lecture, les enfants réaliseront une activité elle aussi adaptée à leur niveau (ex : mise en couleur, décoration d'œuf, construction d'un nid).

Objectifs pédagogiques

- Connaître les oiseaux de nos campagnes les plus communs
- Reconnaître les cris d'oiseaux dans son quotidien
- Se sensibiliser à la biodiversité et à la préservation des espèces
- Acquérir des notions de sciences naturelles sur les oiseaux



Cycle 1, 2 et 3



1 heure



Médiathèque des Jardins de la Culture à Riom et dans certaines bibliothèques du réseau de lecture publique.



De janvier à juin (créneaux en début ou en fin de matinée les lundis, jeudis et vendredis).



Les enseignants du territoire peuvent disposer d'une « **carte collectivité** » valable au sein du réseau de bibliothèques de RLV, leur permettant permet d'emprunter 30 documents pour 8 semaines. Ces ressources pourront servir à la préparation du travail scolaire ou être mises à disposition dans les classes. Les livres pourront être choisis par les élèves eux-mêmes, lors d'un accueil dans les bibliothèques. Des outils pédagogiques dématérialisés sont également accessibles à distance, en partenariat avec la Médiathèque numérique du Puy de Dôme.



Les Auvergnats et les plantes



Au sein des collections du Musée Régional d'Auvergne, pas de plastique mais essentiellement des matériaux d'origine végétale. Car au 19^e siècle, les Auvergnats se servaient des plantes pour se nourrir, s'habiller, se chauffer, se loger...

Objectifs pédagogiques

- Observer des objets ethnologiques, témoins de la vie quotidienne d'autrefois
- Comparer les modes de vie à différentes époques
- Découvrir différentes espèces végétales
- S'exprimer



Cycle 2 et 3



1 heure de visite
+ atelier optionnel d'1 heure



Musée Régional d'Auvergne, à Riom



À partir de mars 2025



Cette visite peut être complétée par un atelier « Fleurs d'Auvergne », mené en autonomie par l'enseignant ou accompagné par une médiatrice. Les élèves dessineront à l'encre noire une prairie fleurie.

Sur la même thématique :
« La ville d'hier et d'aujourd'hui » p.21



La biodiversité à travers l'art



Trafics d'animaux, pollution, espèces intrusives, urbanisation, plus d'une espèce sur trois est aujourd'hui menacée de disparaître. Les humains entreprennent de nombreuses actions permettant de réduire leur impact. La nature elle-même joue un rôle fondamental dans le maintien des écosystèmes. Les œuvres d'art représentant des animaux et des plantes au Musée Mandet serviront de points de départ à cette réflexion.

Objectifs pédagogiques

- Observer des œuvres d'art
- Se questionner sur notre rapport au vivant
- Avoir l'esprit critique
- S'exprimer



Cycle 2 et 3



1 heure de visite
+ atelier optionnel d'1 heure



Musée Mandet à Riom



À partir de mars 2025



Cette visite peut être complétée par un atelier « Fleurs d'Auvergne », mené en autonomie par l'enseignant ou accompagné par une médiatrice. Les élèves dessineront à l'encre noire une prairie fleurie comptant une grande variété d'espèces végétales.



Musée Mandet

RLV
RIOM LIMAGNE
& VOLCANS
COMMUNAUTÉ D'AGGLOMÉRATION

Les saisons à travers l'art



Paysage enneigé, fleurs printanières, chaude journée d'été, forêt automnale ... Les saisons inspirent les peintres par leurs couleurs et lumières. Les œuvres d'art du Musée Mandet vous en donneront des illustrations.

Objectifs pédagogiques

- Observer des œuvres d'art
- Apprendre à distinguer et à vivre avec les saisons
- S'exprimer



Cycle 1 et 2



45 minutes de visite
+ atelier optionnel de 45 min



Musée Mandet à Riom



À partir de mars 2025



Cette visite peut être complétée par un atelier de dessin « L'arbre des quatre saisons », mené en autonomie par l'enseignant ou accompagné par une médiatrice.



Musée Mandet

RLV
RIOM LIMAGNE
& VOLCANS
COMMUNAUTÉ D'AGGLOMÉRATION


L'eau à travers l'art





Les collections du musée Mandet permettent d'évoquer différents enjeux liés à l'eau : ses usages au quotidien, son rôle dans le maintien de la biodiversité et l'implantation des hommes sur les territoires, les légendes qui y sont associées ainsi que sa représentation.


Objectifs pédagogiques

- Observer des œuvres d'art
- Comprendre l'eau comme un enjeu essentiel de la vie sur Terre
- Introduire des notions environnementales telles que biodiversité, écosystème
- S'exprimer

 Cycle 1, 2 et 3

 Musée Mandet à Riom

 De 45 minutes à 1 heure de visite selon le niveau des élèves + atelier optionnel de la même durée

 À partir de mars 2025



Cette visite peut être complétée par un atelier « Eau et couleurs », mené en autonomie par l'enseignant ou accompagné par une médiatrice. Il vise à expérimenter différentes techniques d'arts plastiques liées à l'eau.



1111
Musée Mandet

RLV
RIOM LIMAGNE
& VOLCANS
COMMUNAUTÉ D'AGGLOMÉRATION

Le patrimoine au fil de l'eau




Le Pays d'art et d'histoire accompagne les classes sur site à la découverte de l'eau dans tous ses états et du patrimoine sous toutes ses formes (fontaines, rivières, lavoirs, biefs, coulée verte...) afin d'aborder l'usage de l'eau à travers les siècles.


Des propositions de médiation autour du patrimoine sont déclinées sur le territoire, adaptées aux différents niveaux scolaires :

- Les fontaines à Riom et à Volvic (cycle 1 et 2)
- L'eau en milieu rural à Mozac, Marsat, Enval, Sayat, Volvic (cycle 1 à 3)
- La station thermale de Châtel-Guyon, l'architecture et l'eau (cycle 2 à partir du CE1 à cycle 3)
- Livret-jeu « L'eau à Riom » à disposition pour les enseignants (à la demande - cycle 1 à 3)

Objectifs pédagogiques

- Sensibiliser les enfants à un élément quotidien vital pour l'homme
- Découvrir l'eau en milieu urbain ou rural
- Découvrir le patrimoine témoignage de l'activité humaine (moulins, lavoirs, fontaines)
- Comprendre l'utilisation de l'eau hier et aujourd'hui


 Cycle 1, 2 et 3

 Dans la commune de l'école ou sur site selon les thématiques



Le Pays d'art et d'histoire propose d'autres visites à destination des scolaires sur l'ensemble du territoire pour une approche sensible du patrimoine, de l'architecture et de l'urbanisme.

rlv.eu - rubrique « Patrimoine »

 De 45 minutes à 1 heure 30

 Toute l'année



RLV
RIOM LIMAGNE
& VOLCANS
COMMUNAUTÉ D'AGGLOMÉRATION

**VILLES
& PAYS
D'ART &
D'HISTOIRE**

Je découvre mon paysage !



Entre paysage urbain, depuis le sommet de la tour de l'Horloge à Riom, ou paysage rural dans les communes, le Pays d'art et d'histoire accompagne les classes à la découverte du patrimoine naturel et architectural. Différents parcours sur site permettront aux enfants d'appréhender leur espace proche et de comprendre la relation entre l'homme et la nature.

- **Raconte ta ville en douceur** : un tapis à conter pour aborder la notion de paysage, l'implantation de l'homme sur le territoire et ses activités (cycle 1 et 2)
- **Paysage urbain - Tour de l'Horloge à Riom** : des maquettes tactiles pour appréhender la ville, lecture de paysage depuis le sommet de la ville (cycle 2 et 3)
- **Paysage rural - sur la commune de l'école** : à la demande, en fonction des possibilités (cycle 2 et 3)

Objectifs pédagogiques

- Éveiller les regards sur les paysages du territoire
- Se situer dans l'espace et dans le temps
- Sensibiliser au patrimoine et aux activités humaines
- Découvrir les enjeux du développement durable dans son espace de vie



Cycle 1, 2 et 3



45 minutes



En classe, dans la commune de l'école ou à Riom



Toute l'année
« Paysage rural » à partir de février-mars



La ville hier et aujourd'hui : quelles évolutions ?



Le Pays d'art et d'histoire accompagne les classes dans un parcours à Riom, à la découverte de l'urbanisme et de la société de la fin du 19^e siècle à nos jours. À partir de vues anciennes et d'une grille d'enquête, les élèves sont invités à observer, comparer et se questionner sur l'évolution urbaine et sociale et sur l'impact environnemental des modes de vie d'hier à aujourd'hui, pour une ouverture sur demain...

Objectifs pédagogiques

- Sensibiliser à l'évolution de la société et à son impact environnemental
- Découvrir l'histoire urbaine
- Appréhender le patrimoine et les activités humaines
- Observer, analyser et comparer les modes de vie à différentes époques



Cycle 3



1 heure 30 minutes



Tour de l'Horloge à Riom



Toute l'année



En complément de la visite, le Pays d'art et d'histoire met à disposition des enseignants et des élèves des fiches pédagogiques (fiches ressources et fiches activités) permettant de reprendre et d'approfondir les notions abordées lors de la sortie sur le terrain à Riom. Demande à adresser au service Pays d'art et d'histoire : patrimoine@rlv.eu

Sur la même thématique :
« Les Auvergnats et les plantes » p.15



Savoir Rouler à Vélo



Reconnu fondamental, le Savoir Rouler à Vélo (SRAV) permet aux enfants d'acquérir les notions essentielles pour circuler en sécurité et en autonomie à vélo avant l'entrée au collège. Le SRAV est un dispositif national dispensé en 3 blocs, représentant un volume de 10 à 12h. Le service Mobilités de RLV peut vous aider à déployer une session de SRAV dans votre établissement.

Objectifs pédagogiques

- Maîtriser sa conduite à vélo
- Sécuriser ses trajets à vélo
- S'autonomiser pour ses déplacements utilitaires
- Adopter des réflexes de mobilité active



CM2 (possible pour les CM1)



10 à 12 heures, en 3 étapes



Apprentissages dans la cour d'école ou aux abords puis mise en situation finale sur la voie publique.



Toute l'année



Plus d'infos sur le [savoir rouler à vélo](#).



Sport et environnement



Dans les écoles des communes sous convention (service commun RLV- enseignement de l'éducation physique), les éducateurs territoriaux organisent avec les enseignants des séances d'éducation physique et sportive ainsi que des activités de pleine nature (ex : course d'orientation, clean walk). Autant d'occasions pour sensibiliser les enfants à leur environnement et leur apprendre des écogestes permettant de concilier sport et développement durable.

Objectifs pédagogiques

- Encourager les enfants à pratiquer des activités physiques
- Favoriser l'immersion dans un milieu de pleine nature
- Impliquer les enfants dans la préservation de l'environnement
- Transmettre des valeurs de respect et de vivre-ensemble



Cycle 2 et 3



De 45 minutes à 1 heure
(une séance découverte ou sur un cycle)



Dans l'enceinte de l'école ou à proximité



À partir de mars 2025



La direction mutualisée des sports peut vous accompagner afin d'organiser des activités sportives ou des manifestations éco-responsables.

Ressources : « [Les clés USEP d'une Education au Développement Durable](#) »



Le tri et la réduction des déchets



Le Syndicat du Bois de l'Aumône (SBA) assure la collecte et le traitement des déchets sur 29 communes de RLV. Il organise des interventions scolaires co-construites avec l'enseignant. L'objectif est de sensibiliser les élèves à la prévention des déchets. Le SBA accompagne également leurs projets, comme par exemple mettre en place le tri et valoriser les biodéchets avec un composteur ; lutter contre le gaspillage alimentaire (pesées, gachimètre, affichage...) ; consommer responsable (fournitures durables, goûter zéro déchet, troc...) ; préserver l'environnement et la biodiversité (nettoyer son quartier, hôtel à insectes...).

Demande à effectuer en début d'année scolaire à animations@sba.fr.
Un animateur prendra contact avec l'établissement afin de proposer des dates.



Cycle 1, 2 et 3



Une demi-journée
(1 à 3 interventions par classe)



En classe
et en sortie sur le terrain sur demande
(visite du pôle de valorisation à Combronde)



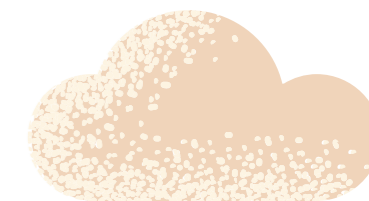
Toute l'année



Pour les écoles des communes de Pulvérières et Saint-Ours les-Roches, RLV adhère au SYDEM Dômes et Combrailles. Ce syndicat mixte de collecte des déchets ménagers et assimilés propose également des animations scolaires sur le tri sélectif, le compostage, la lutte contre le gaspillage alimentaire, les éco-gestes et le réemploi, la visite d'une déchèterie (thématiques au choix).
www.sydem-domescombrailles.fr



Pour aller plus loin



Ressources en ligne

Vous pouvez consulter les rubriques dédiées à l'EDD sur la plateforme [Eduscol](https://www.eduscol.education.fr) (éclairages thématiques, ressources spécifiques, actions pédagogiques) et dans le [Réseau Canopé](https://www.canopie.fr) (offre des formations et ressources numériques).

[L'ADEME](https://www.ademe.fr), Agence de la transition écologique, donne accès gratuitement aux acteurs de l'éducation à des contenus pour enseigner et se former au développement durable.

Programmes d'accompagnement

L'engagement dans la **labellisation E3D** (École ou Établissement en Démarche globale de Développement Durable) ou dans le programme d'accompagnement **Éco-École**, vous apportera de la méthode, des outils ainsi qu'une mise en réseau. Cela vous aidera à fédérer autour d'un projet global de développement durable en impliquant l'ensemble des acteurs de votre établissement scolaire (élèves, enseignants, direction, personnels administratifs et techniques, etc.) mais également du territoire (collectivités, associations, parents d'élèves, etc.).

Contacts utiles

Nous vous conseillons de partager votre projet d'EDD avec **la direction de votre école** qui pourra vous indiquer si celui-ci peut s'inscrire dans un contexte plus global de projet d'établissement.

N'hésitez pas à vous rapprocher également des services de **votre mairie** pour leur faire savoir ce que vous souhaitez entreprendre. Vous pourrez ainsi créer du lien avec l'action locale (ex : plantation d'arbres) et solliciter au besoin leur contribution (ex : prêt de matériel, aide pour le transport ...).

Par ailleurs, chaque circonscription académique dispose d'un **conseiller pédagogique EDD** qui assure un rôle d'appui à la conduite des démarches d'éducation au développement durable auprès de la communauté éducative.

Educ'Dôme

Retrouvez plus de propositions d'actions pédagogiques, un annuaire de professionnels et de nombreuses ressources sur : Educ'Dôme. Cette plate-forme participative réunit l'ensemble de l'offre éducative proposée sur le Département, à destination du jeune public de 3 à 17 ans.
educdome.puy-de-dome.fr

