

RlvMag'

RIOM LIMAGNE
& VOLCANS

Novembre 2024

#06



Dossier

*L'eau :
une ressource
à préserver*

Suivez-nous...

Le «meilleur» des réseaux sociaux



 5348 abonnés



 1609 abonnés



 2338 abonnés

 3878 abonnés



Édito

#06 Novembre 2024 Sommaire

Le meilleur des réseaux sociaux de RLV / Édito Sommaire

Pages 2, 3

Retour en images Vu sur le territoire

Pages 4-7

Portraits L'impulsif M. et Mme Laroque

Page 8

Sophie Faure

Page 9

En bref Quoi de neuf ?

Pages 10, 11

Dossier L'eau : une ressource à préserver

Pages 12-17

Portraits Oralie Guenzi

Page 18

Christian Mélis

Page 19

À la découverte La Pépinière d'entreprises et de logements RLV à Volvic

Pages 20-22

Dans le portable de Antoine Lavastre

Page 23

Zoom sur Culture : les 3 nouvelles actions de la CTEAC

Pages 24-27

Agenda Si on sortait ?

Pages 28-30

Développement Durable Chaufferie bois : des projets dans les tuyaux

Pages 32, 33

Gros Plan RLV engagée dans la transition écologique

Pages 34, 35

RLV est une terre de sports et de champions ! La médaille olympique de notre archère riomoise Lisa Barbelin l'a brillamment rappelé au grand public. Je profite de ces quelques lignes pour la féliciter à nouveau, et la remercier d'avoir fait rêver les enfants et les sportifs de tout un territoire lors de sa venue dans des classes et lors des séances de dédicace en septembre dernier. Cet exploit est la preuve que le soutien d'un territoire facilite les conditions de performances pour les athlètes.

Si la ferveur des JO est désormais derrière nous, c'est un magnifique événement sportif qui nous attend en **juillet 2025 avec le départ d'une étape du Tour de France depuis Ennezat** et à travers notre territoire. Après 2020 à Châtel-Guyon et 2023 à Vulcania puis à travers la Limagne, c'est avec honneur et joie que nous accueillerons **les plus grands cyclistes mondiaux**, et que nous mobiliserons les jeunes, les associations, les écoles durant plusieurs mois autour du vélo sous toutes ses formes !

Au-delà de **cette riche actualité sportive et culturelle**, nous avons décidé de consacrer le dossier de ce magazine au **thème de l'eau**. La préservation de cette ressource indispensable à la vie est au cœur de toutes nos attentions. Notre agglomération est en première ligne, car nous avons en charge la distribution de l'eau potable aux habitants, mais également le traitement des eaux usées, la gestion des eaux de pluie, la prévention des inondations, la protection des rivières, etc.

RLV a la chance d'avoir des sources minérales et thermales qui ont contribué à l'essor touristique et économique du territoire et de nos communes, ainsi que **plusieurs cours d'eau qui sont une vraie chance** en matière de paysage et de biodiversité. **C'est une importante responsabilité qui nous oblige.**

Face au changement climatique, nous prenons ces enjeux à bras le corps, afin d'adapter nos pratiques, nos habitudes, bâtir des partenariats innovants et exemplaires. Nous faisons aussi le choix volontariste **d'investir pour l'avenir** avec un plan de travaux sur nos réseaux de 120 millions d'euros sur 15 ans, ainsi qu'une politique de renaturation des cours d'eaux.

Enfin, nous nous engageons en faveur de l'environnement et de la pratique de la randonnée. Alors profitez en famille des chemins que nous avons aménagés au bord de **la Morge, du Bédât ou de l'Amègne pour redécouvrir cette richesse naturelle unique !**

Bonne lecture et vive RLV !

Frédéric BONNICHON
PRÉSIDENT DE RIOM LIMAGNE & VOLCANS

Magazine édité par Riom Limagne et Volcans :

Chambaran-sur-Morge - Chanat-la-Mouteyre - Chappes - Charbonnières-les-Varennes - Châtel-Guyon - Chavaroux - Clerlande - Ennezat - Entraigues - Enval - Le-Cheix-sur-Morge - Les Martres-d'Artière - Les Martres-sur-Morge - Lussat - Malauzat - Malintrat - Marsat - Ménétral - Mozac - Pessat-Villeneuve - Pulvérières - Riom - Saint-Beauzire - Saint-Bonnet-près-Riom - Saint-Ignat - Saint-Laure - Saint-Ours-les-Roches - Sayat - Surat - Varennes-sur-Morge - Volvic.

Accueil du public : 8 rue Grégoire de Tours, 63200 Riom
Adresse postale : 5 mail Jost Pasquier CS 80045 63201 Riom Cedex -
Tél : 04 73 67 11 00 - contact@rlv.eu - www.rlv.eu

Directeur de publication : Frédéric BONNICHON - Coordination/Rédaction : J. BOUGEROLLE - A. AUVITU - V. FAURE - A. BOURY - S. BONNET - Crédit photos : Riom Limagne et Volcans sauf mention contraire - © Terra Volcana - Photo de couverture : @RLV - Conception graphique et mise en page : Agreestudio - Impression : L'imprimeur - Tél : 04 73 38 82 95 - 2 numéros par an - Dépôt légal : Novembre 2024.



Le magazine est imprimé sur notre territoire à Mozac et en papier 100% recyclé

Retour en images

Vu sur le territoire

Eco Res'Peer

Le 7 mai 2024, 8 nouvelles entreprises du territoire de RLV ont reçu officiellement le label Eco Res'Peer, récompensant leurs actions en faveur de la transition écologique !



Une médaille Olympique à la rencontre des habitants

Licenciée aux Archers Riomois, Lisa Barbelin s'est offert, le samedi 3 août, la médaille olympique de bronze de l'épreuve individuelle de tir à l'arc. Un exploit historique qui a permis au tir à l'arc français de décrocher sa deuxième médaille olympique à Paris.

Lisa Barbelin est venue présenter sa médaille et raconter son aventure olympique le 13 septembre auprès des enfants des écoles de Chappes et Lussat. Petits et grands ont également pu avoir autographes, photos, sourires et échanges avec la jeune femme lors d'une séance de dédicace le dimanche 15 septembre.





Vive les JO !

Le 22 juin, en présence des élus et des familles, plus de 400 enfants ont eu la joie de se réunir pour une après-midi placée sous le signe du sport et des valeurs olympiques. Au programme : défilé des délégations, arrivée de la flamme de RLV, envolée de pigeons, Flash Mob, village sportif, initiations, spectacle de danses....



Le nouveau réseau de RLV Mobilités en route

RLV Mobilités, ce sont 635 000 voyages effectués chaque année. Le réseau est passé depuis septembre de 5 à 7 lignes régulières, desservant davantage de communes et d'habitants. De nouvelles liaisons directes vers les pôles d'activités et de vie ont été créées, facilitant les déplacements quotidiens.



Nouveau : deux livrets sur les producteurs et artisans locaux

L'office de Tourisme Terra Volcana a créé ces livrets pour recenser les producteurs et artisans du territoire et valoriser ainsi l'ensemble de ces talents !
À retrouver dans les 3 boutiques de l'Office avec un vrai engouement des touristes constaté cet été.

Inauguration du réservoir d'Enval

Les élus de RLV, aux côtés du Syndicat Plaine de Riom ont inauguré un nouveau réservoir d'eau à Enval le 6 septembre. Cet ouvrage permettra de sécuriser l'alimentation en eau de 17 communes de RLV. La préservation de la ressource eau est au cœur des priorités de RLV.





De nouvelles ombrières à Riom

Les parkings réaménagés du quartier des Dagneaux et du Gymnase Aimé Césaire sont parés d'ombrières photovoltaïques.



Une exposition design dans les Musées de RLV

Une belle découverte lors du vernissage de l'exposition du célèbre designer Matteo CIBIC !

L'artiste nous embarque dans un voyage imaginaire, entre rêves, envies et désirs. L'exposition est visible jusqu'au 23 février 2025.



Forum ESS

Plus d'une quarantaine d'entreprises se sont réunies à Ennezat le 11 octobre pour la 2^{ème} édition Forum de l'Économie Sociale et Solidaire de Riom Limagne et Volcans. Un événement dédié à une économie plus inclusive et durable, qui a rassemblé les acteurs et les élus locaux autour de nombreuses discussions sur l'innovation sociale.



« Passionnés »

Rémi & Noëlline Laroque

Chef et directrice du restaurant « L'Impulsif » à Châtel-Guyon - 1 étoile Michelin en 2024

Votre parcours ?

Noëlline : Après des études en biochimie, Rémi a choisi la voix de sa passion, la cuisine, et a entamé sa formation à l'institut Paul Bocuse. De mon côté, j'ai fait des études en communication. Lorsque nous nous sommes rencontrés, l'idée de créer un restaurant ensemble a été une évidence. Nous avons concrétisé ce rêve en 2019 et très vite, nous avons visé un Bib Gourmand, puis une 1ère étoile au Guide Michelin ! Nous avons désormais des clients qui viennent de loin, et nous affichons presque toujours complet. Une belle reconnaissance du travail accompli avec notre équipe.

Pourquoi le territoire de RLV ?

Rémi : Je suis originaire de Marsat et je suis attaché à ce territoire. Quand j'ai voulu m'installer, c'est tout naturellement que j'ai cherché un restaurant dans ce secteur. Et on a eu un coup de cœur pour ce local au style « Belle époque » à Châtel-Guyon, alors que le Resort thermal Aïga était

sur le point d'ouvrir. On y a vu une belle opportunité de s'inscrire dans cette dynamique.

Un trait de caractère ?

Noëlline : Rémi est impulsif ! Nous n'avons pas choisi ce nom par hasard ! Il est également spontané, créatif et bourré d'énergie : c'est ce qui fait l'originalité de ses recettes. De mon côté, je suis davantage prudente, organisée et je sais tempérer le chef. Nous formons un parfait équilibre tous les deux. Le yin et le yang !

Un cheval de bataille ?

Rémi : La qualité et l'originalité de nos plats, avec ce métissage entre les saveurs locales et asiatiques. C'est ce qui fait la singularité de l'Impulsif. On propose des créations japonisantes, des improvisations au gré des produits locaux et de saison.

Ce qui vous anime en dehors de votre activité ?

Noëlline et Rémi : Nos deux enfants, Juliette et Noah, que nous avons eus

depuis l'ouverture du restaurant. Nous sommes très attachés à préserver notre vie de famille malgré notre emploi du temps. Nous sommes aussi deux sportifs, même si le temps nous manque. Course à pied, boxe, musculation : nous tentons autant que possible de maintenir une activité en parallèle, c'est essentiel, tout en préservant des moments de bons vivants !

Votre spot préféré sur le territoire de RLV ?

Noëlline et Rémi : Châtel-Guyon, son parc thermal, et cette avenue Baraduc qui nous a permis de lancer notre rêve en 2019. On ne quitte jamais Châtel, sauf pour aller en Asie ou découvrir le travail d'autres chefs innovants. Nous vivons dans cette ville, nous faisons travailler les commerces de proximité car on y trouve tout ! Nous espérons y rester longtemps, avec peut-être d'autres projets pour l'avenir de l'Impulsif !



En charge de l'espace RLV Info Jeunes à Riom, structure d'accueil et d'accompagnement des jeunes du territoire, Sophie Faure met le contact humain au cœur de ses aspirations professionnelles.

Votre parcours ?

Mon parcours est diversifié, allant de l'hôtellerie, où l'interaction avec les clients était une priorité, à l'accompagnement des jeunes dans la recherche de leur voie. On peut dire que le contact humain est au cœur de mes aspirations professionnelles.

Vocation ou hasard des rencontres ?

Hasard des rencontres. Mon parcours est jalonné de rencontres inspirantes, qui m'ont toutes à la fois fait grandir et fait évoluer dans mes choix professionnels. Derrière ces rencontres, il y a eu des opportunités qui m'ont obligée à sortir de ma zone de confort et à développer des compétences utiles quotidiennement. Tout cela m'a conduit jusqu'à l'aventure RLV Info Jeunes.

Qu'est ce qui vous anime au quotidien ?

La mise en œuvre de projets sur des thématiques variées en collaborant avec des partenaires différents, savoir les transmettre et les faire vivre sur le territoire de RLV est mon moteur. Cela permet à la fois de faire connaître des structures utiles à tous, des professionnels de qualité, et de voir évoluer des jeunes qui s'engagent.

Un trait de caractère ?

J'aime tisser des liens. Créer des liens entre des personnes, des projets, ou éveiller des idées, cela m'offre un quotidien enrichissant.

Un cheval de bataille ?

L'équité, valeur essentielle pour l'accompagnement des jeunes. Mais aussi l'écoute pour l'élaboration des projets. Et je crois que l'un ne va sans l'autre. L'écoute est primordiale pour adapter les choses et comprendre son interlocuteur.

Votre spot préféré sur le territoire RLV ?

La vue de la Tour de l'Horloge, qui offre un panorama complet sur notre beau territoire.

En bref

Quoi de neuf ?

Ouverture de la nouvelle maroquinerie Hermès à Riom



23^{ème} manufacture Hermès en France et 2^{ème} site sur le territoire de RLV avec Sayat, la nouvelle maroquinerie Hermès a été inaugurée le 13 septembre à Riom. Ce nouveau site accueille 250 artisans formés localement aux savoir-faire de la maison.



Utilisez désormais votre carte Vitale au format digital !

La carte Vitale est désormais disponible en application mobile, offrant les mêmes fonctionnalités que la carte physique avec des avantages supplémentaires : sans contact, pratique, gratuite, et toujours à jour. L'application est sécurisée par double authentification et garantit la confidentialité des données. Son déploiement se fera progressivement jusqu'en 2025, mais il est conseillé de conserver la carte physique pour l'instant.

Ouverture de la Maison de Jeunesse et de l'Emploi

Les services de RLV Info Jeunes et de la Mission Locale emménagent ensemble dans de nouveaux locaux pour accompagner de façon complémentaire les jeunes du territoire sur les questions d'insertion sociale et professionnelle et autres informations plus générales.

12 avenue Pierre de Nolhac, 63200 RIOM



Une cellule Alzheimer créée



Depuis septembre 2024, une équipe spécialisée Alzheimer est proposée aux habitants du Territoire. Pour toute personne atteinte de la maladie d'Alzheimer ou apparentée, des séances de soins, de réhabilitation et d'accompagnement à domicile seront mises en place. L'équipe spécialisée Alzheimer est une équipe pluridisciplinaire composée d'infirmières coordinatrices, ergothérapeutes, psychomotriciennes et assistants de soins en gérontologie.

Un incubateur de projets environnementaux

Avis aux porteurs de projets dans le secteur de l'environnement, du développement durable et de l'alimentation ! RLV s'associe à la fondation Landestini pour lancer un incubateur d'entreprises dans ces domaines ! L'objectif est d'accompagner et d'accueillir pendant 18 mois dans les locaux de RLV (dans la future Maison de la Nature et de l'Environnement), des entrepreneurs, des associations engagées dans la transition écologique, afin de les aider à concrétiser leurs projets.

RDV sur : rlv.eu

Des thermostats connectés gratuits !



Cet hiver, contrôlez vos radiateurs électriques en toute simplicité et faites jusqu'à 25% d'économies de chauffage. L'entreprise Tiko et RLV ont signé un partenariat en vue de faire bénéficier, gratuitement, de thermostats connectés à près de 8 000 foyers chauffés à l'électrique sur le territoire.

Plus d'infos sur : rlv.eu

Offre anniversaire

C'est nouveau, le Centre Aquatique Béatrice Hess et le Musée Mandet vous proposent un pack anniversaire. Pour les enfants à partir de 8 ans au Centre Aquatique et 6 ans au Musée.

Plus d'infos sur : rlv.eu

1 Nouveau commerçant !



Restaurant Augustine à Riom

Nicolas Gennardi, déjà gérant de l'Indian Saloon, a ouvert ce restaurant aux accents italiens courant juin 2024.

Inspirée par son arrière-grand-mère d'origine italienne, Augustine, la cuisine proposée met en avant les saveurs italiennes et méditerranéennes dans un cadre cosy.

Restauration midi et soir

Augustine

1 Pl. Martyrs Resistance, 63200 RIOM

Limagrain investit à Saint-Ignat

Limagrain Ingrédients, filiale de Limagrain, investit 27 millions d'euros à Saint-Ignat, dont 15 millions pour créer une ligne destinée à la production de protéines végétales texturées et de farines fonctionnelles. Inauguration prévue prochainement !



Le Tour à RLV

Le 14 juillet 2025, RLV accueillera le Tour de France au départ d'Ennezat en direction d'un sommet auvergnat.

L'eau : une ressource à préserver

**RLV agit pour que
ça coule de source !**

**Rien n'est plus simple que
d'ouvrir un robinet et se servir
un verre d'eau, et pourtant !**

Pour en arriver là, cette ressource, loin d'être inépuisable, a fait l'objet de toutes les attentions. Véritable enjeu local, national mais aussi mondial, la gestion de l'eau est un sujet brûlant à l'heure où les besoins se font de plus en plus pressants. Les communautés d'agglomération, qui sont en charge de la question de l'eau pour leurs administrés, se doivent d'avoir une vision d'avenir dans les pratiques du quotidien. Un exercice qui requiert une grande expertise tant dans l'ingénierie que dans la gestion d'un budget nécessairement conséquent. RLV s'est saisie de la question à « bras le corps » et n'a pas attendu la pénurie pour être sur le pont !

**On vous explique tout
au goutte-à-goutte !**



Frédéric Bonnichon

PRÉSIDENT DE RLV

« Assumer, assurer, investir mais également anticiper : RLV est plus que jamais dans l'action en matière de gestion de l'eau. **Assumer** car nous avons le devoir de respecter la loi et ses évolutions. **Assurer** c'est avoir une analyse fine des priorités et des enjeux en faisant aussi parfois le choix de l'innovation. **Investir** dans les travaux nécessaires et aussi les nouvelles technologies. **Anticiper** ce que va être demain en termes de travaux mais aussi de préservation des milieux naturels. L'enjeu est de taille et nécessite des investissements à sa hauteur. 120 millions d'euros d'investissement sur 15 ans (70M€ dans la réhabilitation des ouvrages d'eau potable, et 50M€ dans l'assainissement) sont aujourd'hui programmés car indispensables. Nous sommes entrés en 2024 dans une période de travaux nécessaires. Agir pour demain est notre maître mot ! »

L'EAU DANS TOUS SES ÉTATS !

Le point sur les compétences qui relèvent de la Communauté d'Agglomération

Nous devons bâtir une politique de l'eau dans un contexte d'évolution climatique avec une ressource qui se raréfie, tout en gardant dans le viseur : le développement économique qui génère de l'activité mais aussi de la consommation, est facteur de l'évolution de la démographie sur le territoire.

Eau et assainissement : un transfert de compétences depuis 2020

Depuis le 1er janvier 2020, les communautés d'agglomération exercent obligatoirement les compétences « eau », « assainissement » « eaux pluviales urbaines ». Un défi pour RLV qui regroupe des collectivités aux gestions de l'eau historiquement très hétérogènes. Il s'agit aujourd'hui d'harmoniser les pratiques et les tarifs sur les 12 années à venir.

> Objectifs : un prix de l'eau unique pour toutes les communes en 2035. Pour en arriver là, le tarif sera progressivement lissé sur des années, la loi nous y oblige.



Patrice Gauthier

VICE-PRÉSIDENT DE RLV, DÉLÉGUÉ À L'EAU ET À L'ASSAINISSEMENT

Patrice Gauthier est très engagé auprès des communes depuis 6 ans qu'il exerce son mandat.

« Après avoir géré le court terme, nous en sommes aujourd'hui au moyen terme avec un schéma directeur sur les 15 ans à venir et la mise en œuvre de travaux plus que nécessaires. Mais ce qui nous préoccupe avant tout, c'est le long terme ! Quelle sera la capacité des ressources en 2050 ? Quelle sera l'évolution démographique ? Quelles collectivités pourront venir pallier aux pénuries d'eau ? Nous avons lancé avec l'Etat, une étude afin de comprendre le fonctionnement de l'impluvium de Volvic, qui fournit la majorité des foyers du territoire en eau potable. Les résultats qui devraient arriver en fin d'année, nous guideront pour orienter le développement économique et démographique dans les 20 prochaines années. Mais il est important d'ajuster nos modèles, de rester agiles et réactifs afin de nous adapter notamment à des facteurs météorologiques que nous ne maîtrisons pas ».

Eau potable :

40 000 habitants sont alimentés par RLV et ses 430 km de canalisations

Assainissement :

250 ouvrages de collecte et de traitement des eaux sous la responsabilité de RLV



Eau potable et assainissement

Préserver la qualité de la ressource en eau est une priorité. En effet, les élus du territoire ont choisi de simplifier et améliorer les modes de gestion des services d'eau potable depuis le 1^{er} avril 2024 par des délégations de service public. Le service des Eaux de RLV se mobilise dans ce cadre d'actions renouvelé.

UNE EXPLOITATION QUOTIDIENNE DES OUVRAGES HARMONISÉE ET OPTIMISÉE :

- L'exploitation quotidienne des ouvrages d'eau potable des 9 communes* où RLV exerce la compétence est assurée par la SPL SEMERAP
- L'exploitation des réseaux de collecte et de la station d'épuration de Riom traitant les eaux usées de 10 communes* du territoire est assurée par un groupement SUEZ/SEMERAP
- L'exploitation des ouvrages de collecte et d'épuration de 15 autres communes* où RLV exerce la compétence assainissement est assurée par la SPL SEMERAP

[*retrouvez les listes des communes concernées sur rlv.eu](https://www.rlv.eu)

Ces contrats permettent de répondre aux enjeux environnementaux et réglementaires dans un contexte climatique compliqué et une ressource en eau de plus en plus rare. Pour répondre aux exigences ambitieuses de RLV en matière de transition écologique, les délégataires devront mettre en œuvre des solutions innovantes et performantes.

EN CAS DE CRISE : INTERCONNEXION AVEC LA SOCIÉTÉ DES EAUX DE VOLVIC

Assurer l'eau courante et potable à tous les usagers de la communauté d'agglomération est une gageure qui se vérifie au quotidien, notamment lors de périodes de fortes chaleurs et quand il y a risque de pénurie d'eau. La structuration d'une interconnexion entre le Syndicat Mixte des Utilisateurs en Eau de la Région Riomaise (SMUERR) et la Société des eaux de Volvic (SEV) est depuis le printemps dernier, une sécurité pour l'ensemble du territoire, quand les interconnexions avec les EPCL voisins ne suffisent plus.

La mise en œuvre de cette interconnexion interviendra en situation de crise afin d'assurer l'alimentation en eau potable des habitants.

Gérer les eaux pluviales : une responsabilité prise en charge par RLV

La gestion intégrée des eaux pluviales urbaines est une question majeure qui permet de répondre à un certain nombre de problématiques tant environnementales que climatiques et même économiques. Le but étant de ne plus évacuer les eaux de pluie par les réseaux mais au contraire, de les valoriser dans l'aménagement des villes et des villages.

« *Moins de béton, plus de terre dans les villes* »

Cette manière de gérer les eaux pluviales permet de les laisser ruisseler naturellement dans les sols. Les jardins de pluie, les noues (fossé peu profond et large qui recueille provisoirement l'eau), les toitures végétalisées stockantes, les chaussées perméables, sont autant d'alternatives à la solution du « tout tuyau ». Moins de béton, plus de terre dans les villes pour laisser l'eau pénétrer et s'infiltrer naturellement : un objectif à atteindre dans les aménagements à venir. Une action également en faveur du maintien de la biodiversité dans nos milieux urbains.

En 2024 : **7,7M€** ont été investis dans 80 opérations de réhabilitation des ouvrages d'eau potable, d'assainissement et de gestion des eaux pluviales urbaines.

En 2025 : Les investissements seront de l'ordre de **10M€** avec notamment la réhabilitation de 3 stations d'épuration du territoire, le patrimoine global de RLV comptant 30 stations d'épuration, 300 ouvrages et 1500km de réseau eau potable/eaux usées.



SUEZ
*acteur de l'innovation
au service de RLV*

Grâce à un fonds d'investissement dédié aux actions de développement durable et d'innovation, des études sont financées pour permettre de réduire l'empreinte carbone du service assainissement.

L'Intelligence artificielle qui rend plus efficace le contrôle et la maintenance des différentes installations du réseau et qui permet de déceler plus rapidement leurs dysfonctionnements éventuels, le drone flottant qui inspecte rapidement, précisément et en toute sécurité les réseaux, sont autant d'outils novateurs qui sont en cours d'installation. L'extension de la gestion dynamique des réseaux afin de minimiser le rejet de substances polluantes et préserver la biodiversité permettra également à terme, de diminuer les investissements pour la collectivité.



Les milieux aquatiques et les espaces naturels font aussi l'objet de toute l'attention de RLV

Entre l'eau des villes et l'eau des champs, il n'y a qu'un pas, prolongeons le cours de l'eau en le suivant jusque dans la rivière. RLV a fait le choix de se doter de deux services distincts aux compétences complémentaires pour gérer la question de l'eau dans son ensemble. C'est donc la commission Environnement, présidée par Nathalie Abélard qui pilote les projets et les contrats territoriaux concernant les cours d'eau du territoire.

GEMAPI : pour une Gestion des Milieux Aquatiques et la Prévention des Inondations

Depuis 2020, l'État a confié aux communautés d'agglomération la gestion des milieux aquatiques et la prévention des inondations. De nombreuses actions, validées par des contrats territoriaux sont menées en partenariat avec les communes, le département ou bien encore l'agence de l'eau. Elles sont financées pour partie par la taxe GEMAPI.

RENATURATION DE LA RIVIÈRE DU BÉDAT À CHAPPES

Il s'agit du plus gros chantier de renaturation mené sur la communauté d'agglomération. Il a notamment permis l'amélioration de la qualité de l'eau, la végétalisation des berges ainsi que la sécurisation des berges sur 1,1km.

> Budget total de l'opération : **1 592 720 €**

RENATURATION DE L'AMBÈNE

Ce projet réalisé en 2023 et 2024, a permis de restaurer environ 350 mètres de cours d'eau urbanisés. Les objectifs sont à la fois écologiques, avec la réouverture du cours d'eau et la restauration de son lit et de ses berges, et sociaux, en offrant à la population la possibilité de redécouvrir cette rivière jusque-là invisible. Ils sont aujourd'hui atteints !

> Budget total de l'opération : **400 069 €**

Inondations : un programme d'actions pour renforcer la prévention des risques

Le PAPI est un plan d'actions qui permet à la communauté d'agglomération de contractualiser avec l'Etat afin de mettre en place des actions concrètes et limiter ainsi les risques d'inondation.

10 communes sont concernées par le PAPI : Riom, Ménérol, Châtel-Guyon, Saint-Bonnet-près-Riom, Marsat, Malauzat, Volvic, Mozac, Enval et Chateaugay (qui est hors RLV).

Un guide d'entretien des rivières a été édité en 2019 ainsi qu'un guide inondation sur les communes du PAPI. Pour les usagers, le guide « Je protège ma famille en cas d'inondation », véritable plan familial de mise en sécurité a également été édité. Il est aussi téléchargeable en fonction de la commune où l'on réside. Enfin, 15 totems de repères de crues ont été installés dans les zones à risque.

De même, un travail auprès des plus jeunes, dans les écoles et les centres de loisirs, permet de les sensibiliser à la protection de l'environnement.



Guides à disposition des collectivités et des particuliers.

Préservation des milieux naturels : Étang Grand à Pulvérières

Acquis par RLV en juillet 2023, l'Étang Grand abrite sur 16ha des Espaces Naturels Sensibles. Une attention particulière est portée à ce site en veillant à la protection de son milieu naturel : faune, flore et aquatique. 49 espèces d'oiseaux y ont été recensées.

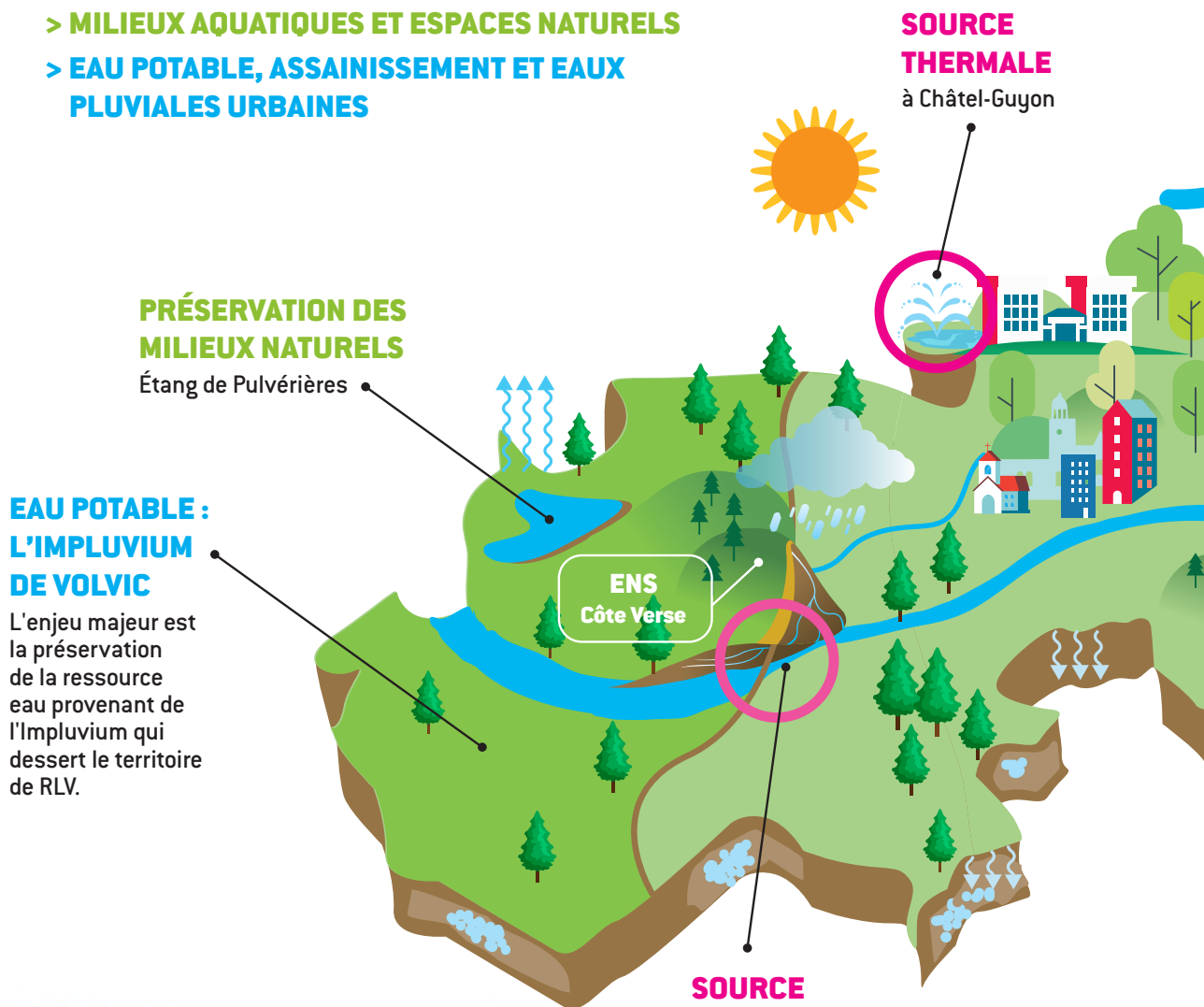
LE SENTIER GRÈBE HUPPÉ :

Entretenu par RLV, il permet de faire une boucle sur 2,4km, accessible aux personnes à mobilité réduite. Deux observatoires situés autour de l'étang permettent d'observer les oiseaux sans les déranger.



LA RESPONSABILITÉ DE RLV :

- > MILIEUX AQUATIQUES ET ESPACES NATURELS
- > EAU POTABLE, ASSAINISSEMENT ET EAUX PLUVIALES URBAINES



PRÉSERVATION DES MILIEUX NATURELS

Étang de Pulvrières

EAU POTABLE : L'IMPLUVIUM DE VOLVIC

L'enjeu majeur est la préservation de la ressource eau provenant de l'Impluvium qui dessert le territoire de RLV.



LES BONS GESTES pour préserver l'eau !



Récupérer l'eau de chauffe

Pensez-y !
Elle peut servir pour laver les légumes et arroser vos plantes.

Mettre une bouteille dans la chasse d'eau

Le savez-vous ?
Une bouteille permet de réduire la quantité d'eau utilisée et remplir à chaque chasse d'eau.

Réutiliser l'eau de la vaisselle

Pensez-y !
Elle peut servir pour une chasse d'eau, ou pour vos petits arrosages.

Fermer le robinet quand c'est inutile

Pensez-y !
On coupe l'eau quand on se lave les mains.

Écogestes

> Objectifs :

Optimiser et réduire la consommation en eau potable, et multiplier les bons gestes au quotidien.

> Bon point :

Constat d'une baisse de 1 à 2% de consommation d'eau par les ménages par an pouvant aller à moins 10% en période critique.



1 PRÉCIPITATIONS ET GESTION DES EAUX PLUVIALES

- une partie des eaux rejoint les égouts et est rejetée en milieu naturel,
 - une autre partie s'infiltrate dans le sol ou regagne les cours d'eau.
- Dans les villes : la tendance est moins de béton, plus d'infiltration !

2 RÉSEAUX DE CANALISATIONS

Un enjeu d'entretien et de modernisation pour amener l'eau dans tous les foyers et vers les stations d'épuration.

Cela représente **1500 km** de réseaux.

3 COLLECTE ET ÉPURATION

RLV gère **250** ouvrages de collecte et de traitement des eaux usées.

L'AMBÈNE
Renaturation et végétalisation des berges

LE BÉDAT
Renaturation des berges

LA GESTION DES COURS D'EAU

- 299 km** de cours d'eau présents sur RLV
- 31 km** de cours d'eau entretenus par RLV tous les ans

Côté budget

EAU POTABLE ET ASSAINISSEMENT

Des investissements en constante progression depuis 2020.

- **3,5M€ HT** pour l'étude diagnostique lancée en 2021 qui s'achève dans les prochains mois pour aboutir à un programme de travaux ambitieux. Cette étude permettra de définir les lieux et travaux à effectuer sur les 31 communes du territoire.
- **120M€ HT** d'investissement sur 15 ans, répartis ainsi :

50M€ HT pour les réseaux d'eau potable
(renouvellement des réseaux fuyards, protection des ressources en eau, sécurisation de l'alimentation en eau du territoire tant en qualité qu'en quantité).

70M€ HT pour l'assainissement
(fiabilisation de l'acheminement et du traitement des eaux usées afin de préserver la biodiversité et la qualité des cours d'eau).

« Audacieuse »

Oralie Guenzi

Gérante de l'entreprise Just Go Agency

Just Go, est une agence d'influence qui représente et gère des créateurs de contenu réseaux sociaux. Elle accompagne aussi parfois les entreprises à trouver les bons créateurs de contenus pour leurs campagnes de communication.

Votre parcours ?

J'ai un Bac Pro Vente, un BTS Négociation Relation Clients et une licence pro commerce qui m'ont donné de solides bases dans le domaine commercial. En 2013 je suis tombée enceinte juste à la fin de mes études. Étant jeune et sans vraie expérience de maternité autour de moi, j'ai décidé d'ouvrir un blog. Simplement un hobby au départ pour partager mes expériences et découvertes ou encore dédramatiser ma maternité. Ce blog a rapidement gagné en popularité et j'ai réussi à en faire une source de revenus. J'ai donc pu quitter mon emploi de l'époque pour en vivre exclusivement en 2017. Puis, en 2018, voyant que mes copines n'arrivaient pas à aussi bien en vivre que moi, j'ai créé Just Go : une agence pour les aider dans la gestion et recherche de collaboration. L'agence est devenue une belle entreprise comptant aujourd'hui 10 salariés.

Pourquoi avoir installé votre entreprise à Riom ?

Je cherchais un cœur de ville vivant et agréable, alliant praticité logistique et qualité de vie personnelle. Habitant également cette commune, c'est idéal

pour équilibrer vie professionnelle et personnelle.

Les qualités que doit avoir un entrepreneur pour se lancer ?

Je ne pense pas qu'il faille des qualités spécifiques pour devenir entrepreneur. Il faut surtout du culot pour se lancer et oser. L'important est d'essayer, et si on tombe, de se relever et de continuer.

Qu'est qui fait que ça marche ?

C'est avant tout une bonne équipe et un entourage de qualité, partageant des valeurs communes tant avec les employés que les talents que nous gérons. Je choisis des talents qui correspondent aux valeurs de l'entreprise. J'accorde une grande importance à l'humain, à la réglementation et aux process. Il est aussi crucial de savoir se vendre et de rester à l'affût des nouveautés.

Être une femme chef d'entreprise, c'est comment ?

Être une femme chef d'entreprise, ce n'est pas simple ! Concilier vie de

famille et vie professionnelle est un défi car on attend de nous que nous soyons sur tous les fronts. Malgré tout, c'est un sentiment de fierté ! Je veux montrer à ma fille que tout est possible si on le veut vraiment. Malheureusement, dans de nombreux pays, il est encore difficile pour une femme de devenir chef d'entreprise, ce qui est bien dommage.

Votre philosophie de vie professionnelle ?

Ma philosophie de vie professionnelle se résume par "Just GO !", qui est aussi le nom de mon entreprise. "Go Go Go" est un mot que j'utilise tout le temps. Avec mon équipe, j'insiste sur l'importance du droit à la déconnexion, car nous ne sommes pas dans un environnement d'urgence. Lorsqu'on fait des erreurs, on apprend et on évite de les reproduire.

Un lieu pour se ressourcer ?

Loin et au soleil, avec beaucoup de décalage horaire pour vraiment déconnecter. La Floride est un endroit que j'adore.



Christian Mélis

Maire d'Enval et Vice-Président délégué aux Mobilités et aux Transports

Christian Mélis œuvre en tant que Vice-Président délégué aux Mobilités et aux Transports depuis 2017 à RLV.

Votre parcours ?

Titulaire d'un BEP d'électricien, j'ai débuté ma carrière dans l'entreprise familiale en tant qu'électricien. Après avoir acquis une solide expérience, j'ai été promu chef d'équipe au sein d'une entreprise nationale, puis contrôleur et responsable des travaux de bâtiment au ministère de l'Intérieur.

Votre engagement public ?

Très investi dans la vie locale, j'ai débuté comme conseiller municipal à Enval de 1987 à 1989, avant de devenir adjoint aux travaux de 2001 à 2008, puis nommé 1er adjoint de 2009 à 2014. Et c'est en 2014 que je suis devenu maire de cette belle commune. J'œuvre également depuis 2017 en tant que vice-président délégué aux mobilités et aux transports pour RLV

afin d'améliorer les infrastructures et les services de transports.

Un projet qui vous tient à cœur ?

Créer les conditions permettant à chaque habitant des 31 communes de notre collectivité d'accéder aux services de mobilité pour se déplacer dans le territoire et au-delà. Par exemple, vers Clermont Métropole ou d'autres communautés de communes voisines, avec un titre de voyage unique et commun à tous les modes de transport (bus, TER, tram, etc.).

Comment voyez-vous l'évolution de la mobilité dans les prochaines années ?

Dans les prochaines années, la mobilité va évoluer pour répondre

aux défis environnementaux. Il sera donc essentiel de développer des alternatives pratiques comme les transports en commun, l'autopartage, le covoiturage, les pistes cyclables.

Une passion ?

Le bricolage, le rugby et la moto.

Un lieu pour se ressourcer ?

Le cocon familial.



La pépinière d'entreprises et de logements RLV à Volvic

La pépinière d'entreprises créée et gérée par RLV, a pour mission d'accompagner les porteurs de projets, les entreprises, les start-ups dans leur développement et leur croissance.



Elle met également en place un accompagnement adapté afin de placer le jeune chef d'entreprise dans les meilleures dispositions pour qu'il démarre et viabilise son activité. Le but est de le rendre autonome et performant.

Des logements sont également disponibles à la location dans ce bâtiment de 1000m². Ainsi les entrepreneurs et salariés peuvent bénéficier d'appartements durant quelques mois avant leur installation dans la région.

Visite guidée...



Adaptée aux entreprises

Composée de 13 bureaux équipés, de 2 salles de réunion, 1 salle de pause avec coin cuisine, un FabLab (lieu dédié à l'innovation et à la créativité) et un parking... tout est fait pour faciliter la vie des jeunes entrepreneurs !

Une installation facilitée

- Présence hebdomadaire d'un gestionnaire sur le site
 - Flexibilité des contrats
- Tarifs progressifs et adaptés
 - Souplesse dans la mobilisation de bureaux supplémentaires



Pépinière de logements

5 logements équipés :

- 2 T3 de 60m²
- 3 T2 de 42 à 55m²

Tous les logements sont meublés et équipés, (lave-linge, lave-vaisselle, télévision, vaisselle...).

Baux courts et flexibles.



Dans le portable de...

Antoine Lavastre

RESPONSABLE DU PAYS D'ART ET D'HISTOIRE DE RLV

Quelle appli avec le café du matin ?

Youtube

Youtube pour commencer tranquillement la journée sans se prendre trop la tête.

Depuis mes études parisiennes, je suis complètement addict aux ventes aux enchères et cette appli est le bon moyen de pouvoir continuer à agrandir ma collection depuis l'Auvergne.

Votre site d'info préféré ?

Twitter

Twitter pour être informé très rapidement mais il faut bien choisir ce qu'on lit et qui on suit !

Les photos prises avec votre portable, vous en faites quoi ?

Alimenter mes réseaux

Déjà, j'en prends beaucoup trop, un peu comme une base de données ! Ensuite, une infime partie sert à alimenter mes réseaux !

Au boulot, vous êtes plutôt, smartphone, PC, tablettes... ?

PC

PC sans hésiter, quand on doit regarder des œuvres et rédiger de longs textes régulièrement, c'est quand même le plus pratique !

Réseaux sociaux, vous êtes plutôt Facebook, Twitter, LinkedIn, Instagram, Tik Tok, Pinterest...

Et pourquoi ?

Twitter

Si cela peut être un peu le far-west de temps en temps, on peut tout de même y faire de belles rencontres et y avoir de beaux échanges.

Vous vous considérez comme très connecté, peu connecté, déconnecté, trop connecté, pas du tout connecté ?

Très connecté

Ma compagne répondrait « trop connecté » sans hésiter, mais de mon côté je me contenterai d'un très connecté !

Pour vous endormir vous êtes plutôt bouquin, musique, écran ?

Bouquin

Bouquin ! Parfait pour s'endormir ou pour veiller jusqu'au bout de la nuit en fonction de l'intrigue !

L'appli indispensable pour vous ?

Drouot

Culture

Convention d'Éducation Artistique et Culturelle : développer les pratiques pour tous sur le territoire

Ambitieux et accessible à tous les publics : des plus jeunes aux plus âgés, en passant par les populations isolées, en établissement de santé, en situation de précarité ou empêchées, la Convention d'Éducation Artistique et Culturelle mise en place par l'agglomération Riom Limagne Volcans depuis 2021, dévoile son plan d'actions 2024-2025.



Véronique De Marchi

VICE-PRÉSIDENTE DÉLÉGUÉE À LA VIE CULTURELLE

À l'heure de la mise en œuvre sur le terrain, Véronique De Marchi rappelle la ligne directrice suivie par l'agglomération en matière de développement culturel et artistique.

« Nous avons voulu aller plus loin pour faire émerger des pépites, nous diriger dans des directions inhabituelles, sensibiliser des publics que l'on touche difficilement. Cette Convention d'Éducation Artistique et Culturelle, signée par RLV avec les partenaires que sont la Direction Régionale des Affaires Culturelles, la Région Auvergne Rhône-Alpes, le Département du Puy-de-Dôme et l'Éducation Nationale, permet de belles

actions transversales entre les multiples publics concernés et l'ensemble des services de l'agglomération. Depuis 2021, nous avons évolué dans nos perspectives, on décroïsonne les pratiques. On travaille en transversalité pour ne laisser personne de côté. Tous les services participent à la dynamique. Sans cette volonté actée par des engagements forts, il ne serait pas possible de mener des projets d'une telle envergure. Grâce aux axes politiques mis en place, on donne aussi de la liberté à l'imagination, ce qui est très précieux en termes artistiques ».



©Élodie Chabrier

5 axes prioritaires ont été actés, suite aux Assises de la Culture :

- 1 Identifier et créer une identité du territoire
- 2 Travailler sur la notion de culture et citoyenneté
- 3 S'ouvrir au monde et aux différents types de cultures
- 4 Œuvrer pour des projets intergénérationnels
- 5 Promouvoir les actions par le biais de l'itinérance

> Objectifs :

S'appuyer sur les ressources locales pour faire naître des projets artistiques issus du collectif.

Quelques chiffres

Budget total des projets
2024 - 2025 :
48 000 € financés par :

- Direction Générale des Affaires Culturelles :
25 000 €
- Région Auvergne Rhône-Alpes :
8 400 €
- Conseil Départemental du Puy-de-Dôme :
5 000 €
- Ressources propres RLV :
9 600 €
- 14 projets réalisés ou en cours de réalisation depuis 2021

4 projets, 4 esthétiques pour l'année scolaire 2024 - 2025

Culture scientifique, photographie, patrimoine et peinture mural/graff, univers de l'opéra sont à l'honneur pour une année riche en pratiques artistiques. En intégrant la résidence d'artistes dans les projets, RLV se positionne sur un temps long qui permet véritablement de créer du lien et de susciter des vocations.

« Le Cabinet de curiosité de RLV »

Qui a eu cette idée folle de créer des vitrines itinérantes ?

Au départ, il y a **Jean-Pierre Alibert**, marchand et aventurier de la fin du XIX^{ème} siècle qui a créé des vitrines constituées d'éléments minéralogiques, d'animaux naturalisés et de statuettes, à la suite de ses voyages et qui en a offert notamment au Musée Mandet. Le contenu de cette vitrine est encore conservé et une exposition sur le personnage est prévue au printemps.

Puis il y a **Flore-Anne Pelloquet**, une illustratrice spécialisée en culture scientifique qui, inspirée de ces vitrines naturalistes, a proposé de créer le contenu miniature de 20 cloches en verre, basant son inspiration sur les premières lettres de Riom Limagne et Volcans. R comme rare, I comme innovant... Les éléments contenus dans ces cloches mettront ainsi à l'honneur la richesse du patrimoine local et intégreront différents éléments :

botaniques, photographiques, minéralogiques... Rangées dans des caisses en bois qui seront également faites sur-mesure, ces 20 cloches pourront ainsi voyager dans les différentes communes de l'agglomération en itinérance. Pour ce faire, séniors, apprentis, publics empêchés et jeunes en difficulté mettront la main à la pâte ! Deux cloches par établissement : EHPAD, maison de retraite, lycées, classes ULIS, ITEP..., sont en cours de réalisation.

Fabienne Dorey

CHEFFE DU SERVICE
CULTUREL DE RLV

Fabienne Dorey coordonne avec son équipe cette Convention Territoriale d'Éducation Artistique et Culturelle qui a déjà porté ses fruits depuis 2021. Elle nous explique tout avec la passion et l'enthousiasme qui l'animent.

« Plongeurs dans la photographie »

Résidence photographique au centre aquatique

Des photos sous l'eau, il fallait y penser, **Élodie Chabrier**, photographe et portraitiste aquatique le fait. Dans ce projet, l'idée est ici de rendre compte du « lâcher prise » autour de la photographie subaquatique et du théâtre d'improvisation.

Dans un premier temps, il est proposé des ateliers subaquatiques avec les professionnels du centre aquatique Béatrice Hess afin de les mettre en scène en révélant leur métier de façon originale. Ce travail sera ensuite exposé dans les bassins du centre aquatique. Puis, des portraits de duos avec des ateliers photos en totale immersion en piscine et sans montage, seront proposés à un public empêché (ESAT, IME, foyers...). Enfin, des « Portraits bonnets de bain », décalés généreront fous rires et bonne humeur pour les personnes qui voudront se prêter au jeu ! Les usagers du centre aquatique pourront ainsi participer à cette œuvre originale et collective. On se jette à l'eau ?

L'idée est ici de
rendre compte du
« lâcher prise »



« Un vitrail peint du patrimoine de RLV »

Peinture murale

Dans la continuité du projet « Carnet de Voyage » mené en 2023-2024 avec l'Accueil de Loisirs de Saint-Laure, les jeunes du centre sont invités à découvrir le patrimoine du vitrail et de la peinture murale ancienne et contemporaine, le graff et par la suite, à interpréter graphiquement le territoire.

Le projet envisage, dans un premier temps, des visites et découvertes des peintures murales et des vitraux du territoire de RLV avec l'association du Pays d'Art et d'Histoire. Puis des ateliers de découverte des techniques du vitrail avec mallette pédagogique, seront proposés. Une exposition photo « les vitraux sur RLV » suivra.

Rencontrer et échanger avec un artiste



Durant les vacances de février 2025, **Renaud Sauzedde**, peintre-graffeur proposera des ateliers à destination des enfants de 6 à 10 ans avec pour objectif de les initier à la peinture. Pendant celles de printemps, l'artiste réalisera, avec la participation des enfants de 10 à 13 ans, une fresque sur le mur du hall de l'accueil des loisirs.

Rencontrer et échanger avec un artiste, cultiver sa sensibilité et sa curiosité aux arts, permettre aux enfants de s'initier aux multiples techniques de peinture, découvrir la culture urbaine et patrimoniale, s'intégrer dans un mouvement créatif et collectif : autant d'objectifs visés pour permettre aux jeunes de découvrir une approche artistique et de s'ouvrir au monde culturel, parfois loin de leur quotidien.

« Carmen de Georges Bizet »

L'école de musique Riom Limagne et Volcans à Ennezat initie un travail musical, vocal et scénique autour de l'œuvre de Georges Bizet. Écoles de musique, chorales amateurs, débutants, tous les publics sont concernés !

Chacun tiendra le rôle qui lui conviendra le mieux : soliste, instrumentiste, chanteur. Le projet devrait être réalisé en partenariat avec l'Opéra de Clermont-Ferrand, notamment avec la découverte des métiers de l'Opéra (visites, rencontres avec costumiers, techniciens, metteurs en scène).

Un sujet intergénérationnel qui mêle artistes professionnels, musiciens amateurs et enseignants de l'école de musique. Les restitutions se tiendront dans le cadre du festival *Graines de son*. Carmen nous donne de la voix !

Tous les publics sont concernés !

Si on sortait ?

Novembre 2024

Exposition « Double Paradisio » Matteo CIBIC



> Du 15 juin 2024 au 23 février 2025

Acte I : Musée Mandet

Explorez l'univers ludique du designer pour un voyage dans l'esprit humain, entre rêves et désirs, à travers sept espaces du musée.

Acte II : Musée Régional d'Auvergne

Découvrez le conte du Petit Chaperon Rouge revisité par le designer italien pour une immersion dans le monde imaginaire des contes de fées.

Lieu : Riom

Conférence : « L'enfant au cœur des relations parents-professionnels »

> **Vendredi 22 novembre à 20h**

Animée par Angélique Borel.

Définir le principe de co-éducation dans le cadre de la charte nationale de l'accueil du jeune enfant.

Penser l'accueil de l'enfant dans la relation parents-professionnels en tenant compte des besoins et émotions de chacun.

Ouverte aux parents, professionnels de la petite enfance et assistants maternels.

Lieu : à la Médiathèque des Jardins de la Culture à Riom

Info et réservation au RPE : 04 73 67 97 39

RLV
L'enfant au cœur des relations
parents - professionnels

Vendredi
22 NOV
2024
20h
à la Médiathèque
des Jardins de la culture

Dans le cadre de la Semaine
des Assistants Maternels

Gratuit
& ouvert
à tous

Rencontre avec
Angélique Borel
Psychologue sociale et spécialiste
de l'accompagnement de l'enfant.

Inscription sur réservation au Relais Petite Enfance
au 04 73 67 97 39

RLV
RIOM LIMAGNE
& VOLCANS

rlv.eu f in

Portes ouvertes des crèches



> **Du 25 au 26 novembre**

Vous êtes futurs ou jeunes parents ? Venez découvrir les différents lieux d'accueils de RLV et les professionnels qui s'occupent des enfants.

Vous pourrez vous familiariser avec le fonctionnement d'une crèche et prendre connaissance du projet pédagogique de chacune des structures lors de ces rencontres.

Inscription obligatoire auprès de la structure que vous souhaitez visiter.

Programme sur rlv.eu

> **Samedi 16 novembre**

66^{ème} Cross de Volvic

Organisé par le Stade Clermontois Athlétisme.

Lieu : site du Goulet à Volvic

Manifestation soutenue par RLV

> **Dimanche 24 novembre**

Cyclo-cross national

Lieu : Riom

Manifestation soutenue par RLV

Décembre



RLV en Fête!

> **Du 27 novembre au 24 décembre**

Spectacles de feu, animations, marchés de Noël, illuminations, expositions... rythmeront les dernières semaines

de l'année sur le territoire de RLV. Châtel-Guyon, Volvic, Ennezat, Riom et les communes du territoire, accueilleront des spectacles et animations pour toute la famille.

Programme sur rlv.eu

> **Samedi 21 décembre**

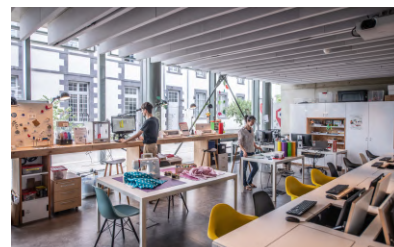
Trail « À l'assaut de Tournoël »

Lieu : Complexe sportif Edmond Vacant à Mozac

Manifestation soutenue par RLV

À découvrir : Dans le réseau de lecture publique de RLV

Plongez dans un univers d'animations, de spectacles envoûtants, d'histoires captivantes, de jeux interactifs, d'ateliers numériques, d'ateliers informatiques et de sessions de couture...



Programme sur rlv.eu

Événement : « Bien dans ta tête, bien dans ta vie »

> **Mercredi 4 décembre**

RLV Info Jeunes et le Contrat Local de Santé de RLV organisent de 14h à 18h à la maison des associations une action de sensibilisation autour de la santé mentale à destination des jeunes. L'objectif est de promouvoir la santé mentale de manière positive. Plusieurs ateliers seront proposés comme de la musicothérapie, un quiz autour de la santé mentale, de l'art-thérapie, des jeux...

Mars 2025

> Du 3 au 7 mars 2025

Séjour ski au Lioran

Pour les jeunes de 12 à 17 ans avec l'accueil de loisirs de Saint-Laure.

Plus d'infos sur rlv.eu

> Les 11, 12 et 14 mars 2025

Forum « Règles du Je »

Organisé par RLV Info Jeunes

Le rendez-vous annuel pour libérer la parole des jeunes sur des sujets en lien avec la vie relationnelle et sexuelle.

Toutes les informations seront à retrouver sur le site rlv.eu

> Du 19 au 26 mars 2025

Semaine du Handicap sur le territoire de RLV

Le programme des animations et rendez-vous à retrouver sur rlv.eu

Journée « Être parents » à RLV



> Samedi 29 mars 2025

Lieu : au Centre régional de Tir à l'arc

Un événement dédié à informer et accompagner les familles. Découverte de l'étendue des services offerts sur le territoire de RLV.

Nouveau programme d'animations pour l'accueil de loisirs :

à retrouver en ligne sur le site rlv.eu



À découvrir : Animations du Pays d'Art et d'Histoire

Découvrez un large éventail d'activités pour toute la famille autour du patrimoine : visites guidées, conférences enrichissantes, ateliers créatifs, randonnées captivantes et expériences insolites. Que vous soyez passionnés d'histoire ou en quête de nouvelles expériences, les différentes formules sauront satisfaire tous les goûts.

Programme sur rlv.eu

RENDEZ-VOUS
RIOM LIMAGNE
ET VOLCANS



PAIS D'ART
ET D'HISTOIRE
OCTOBRE 2024
8 MARS 2025

VILLES
D'AVOINE
D'ART ET
D'HISTOIRE
DIRE

Avril

Forum de l'emploi, de l'apprentissage et des jobs d'été

> Samedi 12 avril 2025



À vos CV ! De 10h à 12h30 et de 13h30 à 16h, le lycée Pierre-Joël Bonté à Riom accueillera la 9^{ème} édition du Forum de l'emploi de Riom Limagne et Volcans. Sur place : des milliers d'offres d'emploi, des conseils, des recruteurs de près de 50 organismes locaux.

Mai

Volvic Volcanic eXpérience : VVX

> Du 29 au 31 mai 2025

Un événement sportif et culturel se déroulant au cœur des volcans d'Auvergne, combinant trail, randonnée et animations sportives et culturelles.

Manifestation soutenue par RLV

RLV L'agglo proche de vous !

Le réseau de transport public

C'EST NOUS !

#RLVmonagglo

RLV L'agglo proche de vous !

Des loisirs pour les jeunes

C'EST NOUS !

RLV L'agglo proche de vous !

L'implantation des nouvelles entreprises

C'EST NOUS !

RLV RIOM LIMAGNE & VOLCANS COMMUNAUTÉ D'AGGLOMÉRATION

rlv.eu f@Xin

RLV L'agglo proche de vous !

Le patrimoine en partage

C'EST NOUS !

#RLVmonagglo

RLV RIOM LIMAGNE & VOLCANS COMMUNAUTÉ D'AGGLOMÉRATION

04 73 67 11 00 | www.rlv.eu f@Xin

RLV L'agglo proche de vous !

La natation à l'école

C'EST NOUS !

RLVmonagglo

RLV RIOM LIMAGNE & VOLCANS COMMUNAUTÉ D'AGGLOMÉRATION

04 73 67 11 00 | www.rlv.eu f@Xin

Découvrez la campagne de communication « RLV mon agglo » qui met en scène agents et habitants pour mettre des visages sur les actions et les compétences de l'agglomération RLV.

Développement
durable

CHAUFFERIE BOIS

Des projets dans les tuyaux

Diminuer la production de gaz à effet de serre pour œuvrer à la protection de l'environnement : un objectif prioritaire pour RLV et sa vice-présidente déléguée à l'Environnement et au Développement Durable, Nathalie Abélard.

Le Contrat de Chaleur Renouvelable (CCR) qui a été conclu pour 3 ans, de 2021 à 2023, vient d'être prolongé avec pour objectif d'augmenter la production d'énergie thermique renouvelable : bois et solaire thermique. Ce CCR, encourage tout porteur de projet (hors particuliers) à accéder aux aides du Fonds Chaleur pour le financement d'études et d'investissements liés à la production de chaleur renouvelable.

« renforcer le mix énergétique afin de réduire notre dépendance aux énergies les plus polluantes »



Nathalie Abélard

VICE-PRÉSIDENTE DÉLÉGUÉE
À L'ENVIRONNEMENT ET AU
DÉVELOPPEMENT DURABLE

« L'environnement avant tout ! Nous devons répondre aux impératifs réglementaires nationaux de développement durable, c'est pour cela que nous avons mis en place sur le territoire un PCAET : Plan Climat Air Énergie avec comme priorité la sobriété énergétique. Cette volonté ne repose pas uniquement sur des motivations économiques qui sont pour autant bien réelles. Le souhait de notre communauté d'agglomération est de renforcer le mix énergétique afin de réduire notre dépendance aux énergies les plus polluantes et favoriser la production d'énergies renouvelables. »

Parole d'élue

RLV ENCOURAGE LE DÉVELOPPEMENT DE RÉSEAUX DE CHALEUR BOIS À L'ÉCHELLE DU TERRITOIRE

Zoom sur les projets du territoire

Projets portés par RLV

Dans le quartier du Cerey à Riom, RLV lancera en 2025 les travaux de son projet réseau de chaleur bois qui a pour ambition de desservir des bâtiments intercommunaux comme le Centre Aquatique Béatrice Hess, le Centre Régional de Tir à l'Arc, ainsi que des infrastructures de la ville de Riom, dont le gymnase de l'Amitié, les vestiaires de football et pour la Région, le lycée Marie-Laurencin.

RLV porte aussi une étude de faisabilité sur la commune d'Ennezat pour alimenter l'EHPAD, la crèche et des logements gérés par Ophis63.

Soutien de RLV aux communes et entreprises

RLV accompagne financièrement et techniquement plusieurs études et projets via le Fonds Chaleur de l'Ademe.

En 2022, quatre études de faisabilité de réseaux de chaleur bois ont été subventionnées

dans les communes des **Martres-sur-Morge, Saint-Ours-Les-Roches, Surat et Volvic.**

Par ailleurs depuis 2023, RLV apporte un accompagnement technique à la **commune des Martres-sur-Morge** pour la mise en place d'un réseau de chaleur aux granulés de bois destiné à chauffer plusieurs bâtiments communaux, tels que la mairie, l'école maternelle, la cantine, la salle des fêtes, la crèche et les vestiaires des tennis. La mise en service est prévue pour 2024.

En parallèle, l'entreprise **Greentech** a réalisé un test thermique afin d'évaluer le potentiel de production d'énergie géothermique. Puis une étude sur le remplacement de six chaudières à gaz par un réseau de chaleur à bois a été menée pour le site **Limagrain** à Chappes.

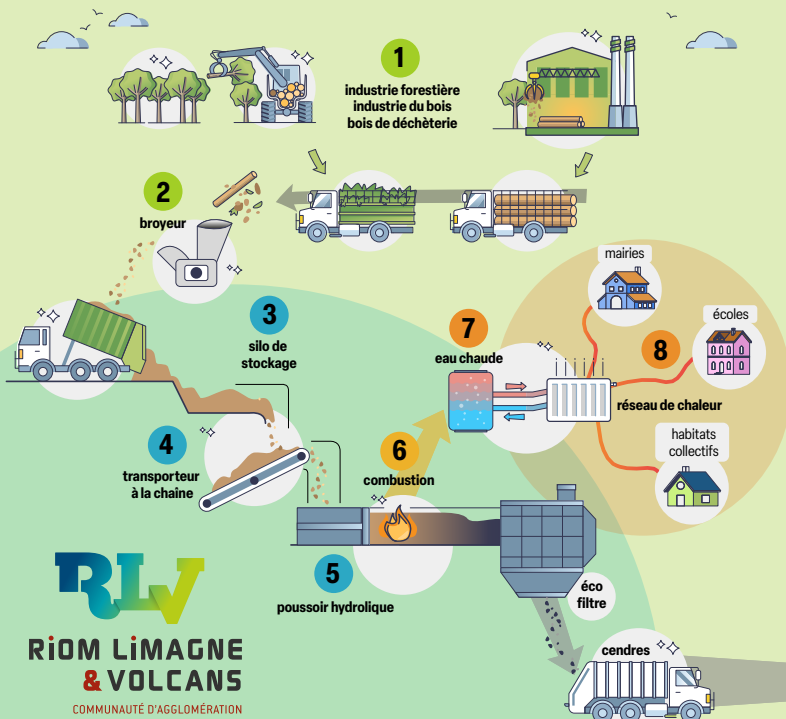
RLV accompagne également, en 2024, l'entreprise **AGRADIS** à Malintrat dans son projet de chaufferie bois.

D'autres études sont en cours dans les communes de **Châtel-Guyon, Marsat, Mozac et Riom.**

Par ailleurs, des rencontres dédiées à la Transition Écologique ont été organisées pour sensibiliser les élus, partager des expériences et favoriser l'émergence de nouveaux projets, tel est le rôle de RLV.



LA CHAÎNE DE FONCTIONNEMENT DE LA CHAUFFERIE BOIS



1 Les palettes de bois et le bois issu de l'industrie forestière sont transportés sur une plateforme pour être broyés puis mélangés avec également des éléments grossiers du compost (bois qui n'a pas pu être composté). On achemine ensuite le mélange à la chaufferie bois.

3 Le bois (mélange) est stocké dans une fosse (silo de stockage).

4 Selon les besoins en chaleur ; le bois est envoyé automatiquement vers le four

6 Le bois en brûlant dégage de la chaleur.

7 La chaleur créée lors de la combustion du bois va chauffer de l'eau se trouvant dans une chaudière. Cette eau varie entre 60°C et 110 °C.

Cette eau chaude, en circuit fermé, va être acheminée par un réseau de conduits souterrains vers les bâtiments pour servir de chauffage. Elle reviendra ensuite vers la chaufferie pour de nouveau être chauffée.

8 Les fumées générées par la combustion sont dépoussiérées de leurs particules grâce à un système de filtration, ce qui permet de réduire les émissions de polluants dans l'air.

éco filtre

Les cendres partent vers une Installation de Stockage des Déchets Non Dangereux (ISDND).

RLV engagée dans la transition écologique

Renaturation du cours d'eau de l'Ambène



Installation de panneaux photovoltaïques dans le quartier des Dagneaux à Riom



Bravo à
Lisa Barbelin
archère Riomoise,
médaillée de bronze
en Tir à l'arc aux
Jeux Olympiques de
Paris 2024.